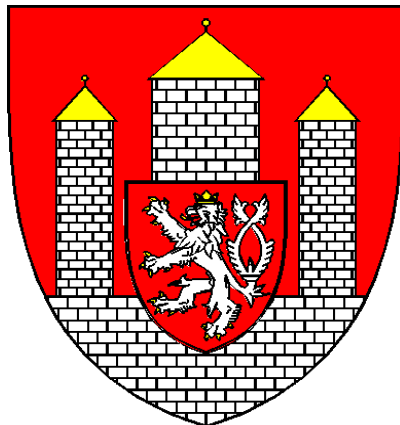


STATUTÁRNÍ MĚSTO ČESKÉ BUDĚJOVICE



OBECNĚ ZÁVAZNÁ VYHLÁŠKA

č. 13/2004

kterou se vyhláší závazná část změny č. 7 závazné části Územního plánu města České Budějovice,
v lokalitě 3.5.4. Stará cesta (katastrálním území České Vrbné) a v lokalitě 3.5.1. Sídliště Vltava
(katastrálním území České Budějovice 2)

schválena dne 18.listopadu 2004

účinnost od 25. ledna 2005

**ZASTUPITELSTVO MĚSTA
ČESKÉ BUDĚJOVICE
DNE 18.11.2004**

s přihlédnutím k Územnímu plánu města České Budějovice schválenému dne 23.3.2000 a vyhlášenému obecně závaznou vyhláškou č. 4/2000, o závazných částech územního plánu města České Budějovice, a ke změně č. 7 závazné části Územního plánu města České Budějovice, schválené dne 18.11.2004 usnesením č. 255/2004 v souladu s ustanovením § 29, odst. 2 a 3 zákona č. 50/1976 Sb., o územním plánování a stavebním řádu (stavební zákon), ve znění pozdějších předpisů, a v souladu s ustanovením § 10, § 12 a § 84 zákona č. 128/2000 Sb., o obcích (Obecní zřízení) ve znění pozdějších předpisů

**v y d á v á
OBECNĚ ZÁVAZNOU VYHLÁŠKU
č. 13/2004**

ZE DNE 18.11.2004,

kteřou se vyhláší závazná část změny č. 7 závazné části Územního plánu města České Budějovice, v lokalitě 3.5.4. Stará cesta (katastrálním území České Vrbné) a v lokalitě 3.5.1. Sídliště Vltava (katastrálním území České Budějovice 2)

**ČÁST PRVNÍ
ÚVODNÍ USTANOVENÍ**

článek 1

věcný rozsah platnosti

(1) Pro účely územního plánování a pro účely správního rozhodování o umístění činností, dějů (zejména technologických procesů, dále jen „dějů“) a zařízení, obvykle staveb (dále „zařízení“), v řešeném území změny č. 7 závazné části územního plánu města České Budějovice (dále jen „změna č. 7 ÚPnM“), se stanovují následné zásady utváření území, to jest jeho uspořádání a využití (dále „utváření“), a obecné a zvláštní regulativy.

(2) Nedílnou součástí vyhlášky je výkres 1 – grafické části změny č. 7 ÚPnM – Průsvitka – změna jako příloha č. 1.

(3) Závazná část je rovněž vymezena v těchto částech změny č. 7 ÚPnM:

- a) v kapitole D textové části (Závazná část ve formě regulativů),
- b) v související části grafické části, která obsahuje soubor výkresů v mapových podkladech v uvedených měřítcích, se zákresem podmínek uspořádání a využití řešených částí území, a to
 1. č. 2 - výřez: 1.1. Širší vztahy - změna, měř. 1:20 000
 2. č. 3 - výřez: 2.1. Hlavní výkres – funkční regulace území – změna, měř. 1:10 000

3. č. 4 - výřez: 3.1. Komunikační skelet města - změna, měř. 1:10 000
4. č. 5 - výřez: 4.2. Odkanalizování území – změna, měř. 1:10 000
5. č. 6 - výřez: 4.4. Zásobování území plynem – změna, měř. 1:10 000
6. č. 7 - výřez: 4.7. Zásobování elektrickou energií a radiokomunikace – změna, měř. 1:10 000
7. č. 8 - výřez: 5.1. Systém zeleně – změna, měř. 1:10 000
8. č. 9 - výřez: 6.1. Vyhodnocení nároků na zábor ZPF a LPF – změna, měř. 1:10 000
9. č. 10 - výřez: Krycí list lokality – grafická část – změna, měř. 1:5 000

(4) Projednanou, schválenou a vyhlášenou závaznou částí změny č. 7 ÚPnM se řídí rozhodování územně a věcně příslušných orgánů veřejné správy při územním a stavebním řízení, popřípadě při správních řízeních souvisejících, nestanoví-li zvláštní předpisy jinak, jimiž se zakládá vznik, změna nebo zánik práv a povinností fyzických a právnických osob při uspořádání a využívání řešeného území změny č. 7 ÚPnM.

(5) Není-li v této vyhlášce výslovně stanoveno jinak, řídí se rozhodování věcně a místně příslušných orgánů veřejné správy při územním a stavebním řízení a ve správních řízeních souvisejících ustanoveními obecně závazné vyhlášky č. 4/2000, o závazných částech územního plánu města České Budějovice.

(6) Změnou č. 7 ÚPnM není dotčen seznam veřejně prospěšných staveb vymezený obecně závaznou vyhláškou č. 4/2000, o závazných částech územního plánu města České Budějovice.

článek 2

územní a časový rozsah platnosti

(1) Vyhláška platí pro území nově vzniklých makrobloků č. 3.5.4.021.z-7, 3.5.4.022.z-7, 3.5.4.023.z-7, 3.5.4.024.z-7, 3.5.4.025.z-7, 3.5.4.026.z-7, 3.5.4.027.z-7, 3.5.4.028.z-7 a 3.5.1.080.z-7

ze zrušených makrobloků č. 3.5.4.005., 3.5.4.011., 3.5.4.012., 3.5.4.15., 3.5.4.017., 3.5.4.018., 3.5.4.019., 3.5.4.020. a 3.5.1.007. v katastrálním území České Vrbné a České Budějovice 2 ve správním území statutárního města České Budějovice, a to v rozsahu vymezeném v článku 3 této vyhlášky.

(2) Vyhláška se vydává na dobu neurčitou.

**ČÁST DRUHÁ
USPOŘÁDÁNÍ ÚZEMÍ**

článek 3

členění území

dle územního plánu města České Budějovice

(1) Území je součástí dílu 3 – Příměstí, čtvrti 3.5. Vltava, lokality č. 3.5.4. Stará cesta a 3.5.1. Sídlíště Vltava.

(2) Podrobnosti geografického vymezení polohy území jsou uvedeny v příloze č. 1 této vyhlášky.

článek 4

číslování nově vzniklých makrobloků

(1) Změnou č. 7 ÚPnM se ruší makrobloky č. 3.5.4.005., 3.5.4.011., 3.5.4.012., 3.5.4.15., 3.5.4.017., 3.5.4.018., 3.5.4.019., 3.5.4.020. a 3.5.1.007.

(2) Změnou č. 7 ÚPnM vznikají makrobloky č. 3.5.4.021.z-7, 3.5.4.022.z-7, 3.5.4.023.z-7, 3.5.4.024.z-7, 3.5.4.025.z-7, 3.5.4.026.z-7, 3.5.4.027.z-7, 3.5.4.028.z-7 a 3.5.1.080.z-7

ČÁST TŘETÍ ZÁSADY UTVÁŘENÍ ÚZEMÍ

článek 5

zásady utváření území z hlediska urbánního typu

(1) Makroblok č. 3.5.4.021.z-7 – zastavitelné území dopravní vybavenosti pro dopravu v pohybu na pozemních komunikacích – území pro místní obslužné komunikace III. a IV. třídy.

(2) Makroblok č. 3.5.4.022.z-7, 3.5.4.023.z-7, 3.5.4.025.z-7, 3.5.4.027.z-7, 3.5.4.028.z-7 a 3.5.1.080.z-7 – zastavitelné území s charakterem smíšeným kolektivního bydlení v příměstí.

(3) Makroblok č. 3.5.4.024.z-7 – zastavitelné území dopravní vybavenosti pro dopravu v pohybu na pozemních komunikacích – území pro městské třídy, hlavní a podstatné obslužné komunikace.

(4) Makroblok č. 3.5.4.026.z-7 – zastavitelné území technické vybavenosti pro teplo.

primátor města
doc. RNDr. Miroslav Tetter, CSc., v. r.

článek 6

zásady utváření území z hlediska zastavitelnosti

(1) Výčet přípustných, podmíněně přípustných a nepřípustných činností, dějů a zařízení je uveden v obecně závazné vyhlášce č. 4/2000, o závazných částech územního plánu města České Budějovice, a to:

- a) č. 3.5.4.021.z-7, v článku 73 odst. f)
- b) 3.5.4.022.z-7, 3.5.4.023.z-7, 3.5.4.025.z-7, 3.5.4.027.z-7, 3.5.4.028.z-7, 3.5.1.080.z-7, v článku 35
- c) 3.5.4.024.z-7, v článku 73 odst. h)
- d) 3.5.4.026.z-7, v článku 62

ČÁST ČVRTÁ PŘECHODNÁ A ZÁVĚREČNÁ USTANOVENÍ

článek 7

správa územně plánovací dokumentace

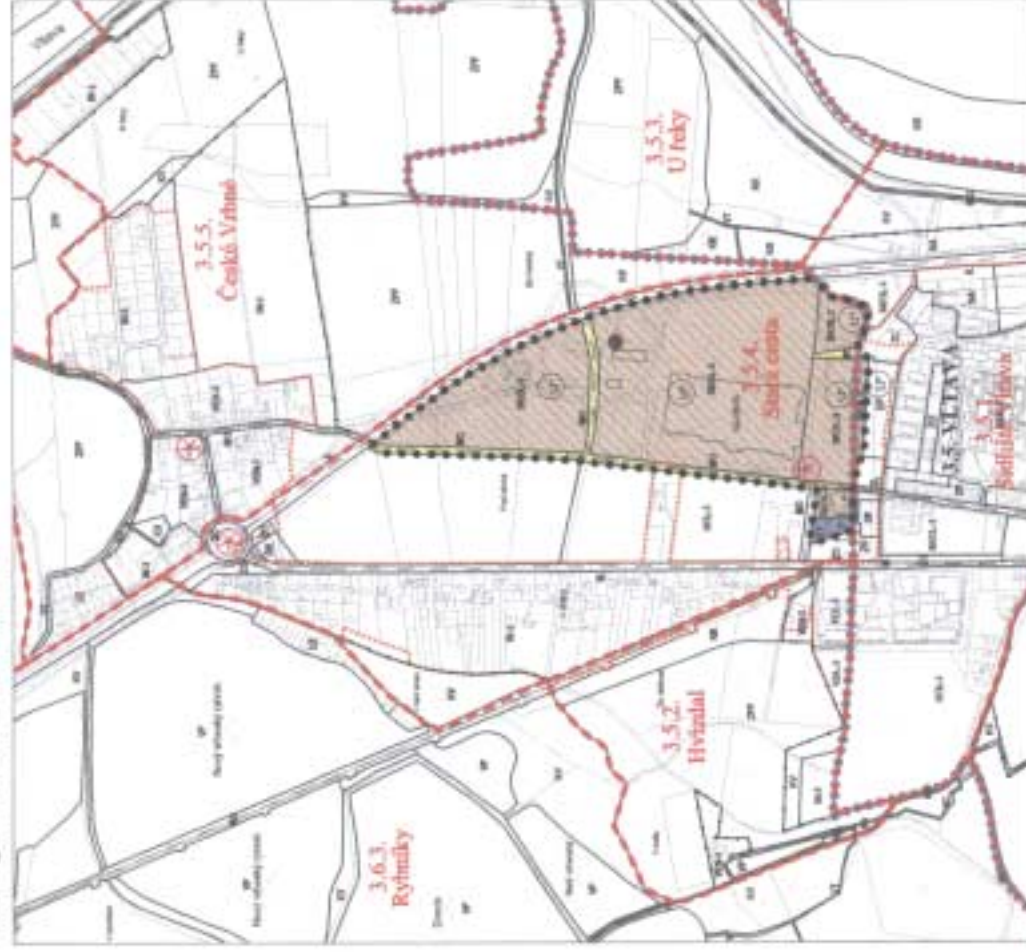
(1) Schválenou změnu č. 7 ÚPnM archivuje, spravuje a regulační podmínky nezbytné pro účely územního a stavebního řízení před příslušnými správními orgány k nahlédnutí a pro informaci všem fyzickým a právnickým osobám a orgánům veřejné správy, které prokázaly na věci nepochybný právní zájem, je povinen poskytnout odbor Magistrátu města České Budějovice pověřený pořizováním, popřípadě stavební úřad Magistrátu města České Budějovice.

2) Jeden úplný výtisk schválené změny č. 7 ÚPnM je uložen na Krajském úřadu Jihočeského kraje, odbor územního plánování, stavebního řízení a investic.

článek 8

Tato obecně závazná vyhláška, kterou se vyhláší závazná část změny č. 7 ÚPnM, nabývá platnosti dnem schválení a účinnosti uplynutím zákonné patnáctidenní lhůty ode dne vyhlášení.

náměstek a statutární zástupce primátora
Mgr. Juraj Thoma, v. r.



LEGENDA:

- HRAŇICE A ZNAČENÍ**
- HRANICE NEURČENÝCH ÚZEMÍ
 - HRANICE KATASTRÁLNÍCH ÚZEMÍ
 - HRANICE LOKALIT
 - HRANICE SOUČASNÉ ZASTAVĚNÉHO ÚZEMÍ
 - HRANICE ZASTAVĚLÉHO ÚZEMÍ
 - HRANICE NÁMĚROVÉHO ÚZEMÍ
 - HRANICE PŘÍRODNÍHO ÚZEMÍ
 - HRANICE PROJEKČNÍ PLOCHY
- FUNKČNÍ VYUŽITÍ ÚZEMÍ**
- ZASTAVĚLÉHO ÚZEMÍ
 - ÚZEMÍ ZADĚLNÁ S PŘÍRODNÍ KOLTOVACÍ OCHRANOU - PŘEDSTAV
 - ÚZEMÍ PRO TECHNICKOU VYUŽITÍ - TENIS
- DOPRAVA**
- MÍSTNÍ URBÁNNÍ KOMUNIKACE II. A N. TŘÍDY
 - MĚSTSKÉ PĚŠÍ - KURKÁ PŘÍRODNÍ ZABŮJENÉ KOMUNIKACE
 - PŘÍRODNÍ
- PROSTOROVÁ A DOPRAVNÍ REGULACE**
- CHYBNÝ ÚZEMÍ
 - KOMPOZIČNÍ ÚP
 - ÚZEMÍ S VÝŠÍ URBOLOGICKÉ REGULACE ZASTAVĚLÉHO ÚZEMÍ

M 1:10000



12/2004

ZMĚNA Č.7 ZÁVAZNÉ ČÁSTI ÚPmM ČESKÉ BUDĚJOVICE V ČÁSTI LOKALIT 3.5.4. STARÁ CESTA a 3.5.1. SÍDLIŠTĚ VLTAVA

1. PRŮSVITKA - změna