

# STRATEGICKÝ PLÁN MĚSTA ČESKÝCH BUDĚJOVIC 2017 – 2027

**„Vyhodnocení vlivů na soustavu Natura 2000 dle § 45i zákona č. 114/1992  
Sb., o ochraně přírody a krajiny ve znění pozdějších předpisů“**

***PŘEDKLADATEL KONCEPCE:*** STATUTÁRNÍ MĚSTO ČESKÉ BUDĚJOVICE  
***ZPRACOVATEL KONCEPCE:*** BERMAN GROUP S.R.O.  
CASSIA DEVELOPMENT & CONSULTING, S.R.O.  
***ZPRACOVATEL VYHODNOCENÍ:*** Mgr. Zdeněk Frélich

*LEDEN 2018*

## OBSAH

1.	Úvod.....	3
1.1	Předmět posouzení .....	3
1.2	Cíl hodnocení .....	3
1.3	Postup vypracování hodnocení.....	4
2.	Základní údaje o koncepci.....	5
2.1	Struktura koncepce a proces její tvorby .....	5
2.2	Vize, strategické cíle, priority a opatření.....	7
2.2.1	Vize .....	7
2.2.2	Prioritní oblasti, priority a opatření .....	7
3.	Údaje o Evropsky významných lokalitách a ptačích oblastech.....	11
3.1	Identifikace dotčených lokalit .....	11
3.1.1	Ptačí oblast Českobudějovické rybníky.....	12
3.1.2	Evropsky významná lokalita Vrbenské rybníky.....	12
4.	Hodnocení vlivů koncepce na EVL a PO.....	14
4.1	Zhodnocení úplnosti podkladů pro posouzení.....	14
4.2	Způsob hodnocení .....	14
4.3	Vyhodnocení .....	16
4.3.1	Prioritní oblast A. Podnikatelské prostředí, lidské zdroje, vzdělávání, výzkum a inovace 16	
4.3.2	Prioritní oblast B: Mobilita.....	18
4.3.3	Prioritní oblast C. Atraktivita města.....	20
4.4	Posouzení vlivů kumulativních a synergických .....	22
4.5	Zhodnocení navržených variant a doporučení z hlediska vlivů na soustavu Natura 2000 ....	22
5.	Závěr.....	24
6.	Použité zdroje literatury .....	25

## 1. ÚVOD

### 1.1 PŘEDMĚT POSOUZENÍ

Předmětem posouzení je „Strategický plán města Českých Budějovic 2017-2027“. Zadavatelem této koncepce je statutární město České Budějovice, zpracovatelem koncepce jsou společnosti Berman Group s.r.o. a Cassia Development & Consulting, s.r.o.

Ze závěru zjišťovacího řízení Krajského úřadu Jihočeského kraje – odboru životního prostředí, zemědělství a lesnictví - Č. j.: KUJCK 13434/2018/OZZL/8 ze dne 25.1.2018 k této koncepci mimo jiné vyplývá, že:

*Príslušný orgán ochrany prírody svým stanoviskem dle § 45i odst. 1 zákona č. 114/1992 Sb., o ochraně přírody a krajiny, ve znění pozdějších předpisů (dále jen „zákon o ochraně přírody a krajiny“) nevyločil významný vliv na příznivý stav předmětu ochrany nebo celistvost evropsky významné lokality nebo ptačí oblasti (dále také „EVL a PO“).*

*Jelikož příslušné orgány ochrany přírody svým stanoviskem dle § 45i odst. 1 zákona o ochraně přírody a krajiny nevyločily významný vliv na území evropsky významné lokality nebo ptačí oblasti, podléhá tato koncepce hodnocení důsledků na evropsky významné lokality a ptačí oblasti dle § 45i zákona o ochraně přírody a krajiny.*

*V hodnocení požadujeme uvést jasný výrok, zda koncepce, popř. některý v ní blíže specifikovaný záměr, bude mít negativní vliv na EVL nebo PO. Dále je nutné při tomto hodnocení zohlednit zejména relevantní připomínky příslušných orgánů ochrany přírody.*

*V případech, kdy budou hodnoceny varianty řešení, požadujeme uvedení jasného výroku, zda jsou jednotlivé varianty přípustné nebo nepřípustné, popř. podmíněně přípustné. Dále požadujeme určení pořadí jednotlivých přípustných variant z hlediska vlivů na životní prostředí a veřejné zdraví, ve kterém jsou jednotlivé varianty přípustné a za jakých podmínek, včetně navržení a posouzení opatření k předcházení nepříznivých vlivů, popř. k jejich vyloučení, snížení, zmírnění anebo kompenzaci. Výrok se může lišit k jednotlivým variantám.*

Tento závěr vychází ze stanovisek orgánů ochrany přírody, konkrétně Krajského úřadu Jihočeského kraje, Odboru životního prostředí, zemědělství a lesnictví, ve kterém bylo konstatováno, že „*Předložená koncepce Strategický plán rozvoje města České Budějovice pro období 2017 – 2027 může mít samostatně nebo ve spojení s jinými záměry významný negativní vliv na příznivý stav předmětů ochrany nebo na celistvost evropsky významných lokalit a ptačích oblastí ležících na území v působnosti Jihočeského kraje.*“

Předmětem posouzení jsou především opatření uvedené v koncepci, kterými jsou naplňovány stanovené priority a prioritní oblasti. Opatření jsou nejvíce konkrétními záměry, které jsou předmětem hodnocení koncepce z hlediska vlivů na soustavu Natura 2000.

### 1.2 CÍL HODNOCENÍ

Posouzení vlivu návrhu koncepce Strategický plán města Českých Budějovic 2017-2027 na soustavu Natura 2000 dle § 45i zákona č. 114/1992 Sb. o ochraně přírody a krajiny, ve znění pozdějších

předpisů, je samostatnou částí vyhodnocení vlivu této koncepce na životní prostředí podle zákona č. 100/2001 Sb. o posuzování vlivu na životní prostředí ve znění pozdějších předpisů.

Cílem naturového hodnocení bylo zjistit, zda koncepce, respektive opatření v ní uvedené, ne/mohou mít významně negativní vliv na soustavu Natura 2000, konkrétně na ptačí oblasti a evropsky významné lokality a na předměty ochrany v nich a celistvost těchto lokalit, které mohou být předloženou koncepcí dotčeny.

### **1.3 POSTUP VYPRACOVÁNÍ HODNOCENÍ**

Koncepce byla zpracována v průběhu let 2016 a 2017. Zpracovatel posouzení spolupracuje se zpracovatelem koncepce od listopadu 2017 a nemohl tak zasáhnout do výsledné podoby návrhové části. Zpracovatel se rovněž podílel na zpracování Oznámení koncepce dle Přílohy č. 7 zákona č. 100/2001 Sb., o posuzování vlivů na životní prostředí, ve znění pozdějších předpisů.

Předložená koncepce rozpracovává vizi rozvoje města České Budějovice ve třech hlavních prioritních oblastech, které jsou dále rozděleny do priorit, které jsou rozvedeny do jednotlivých opatření.

Hodnocena byla tedy opatření uvedená ve strategii. Pouze u těch opatření, kde byl identifikován možný negativní vliv na soustavu Natura 2000, jsou více doplněna také doporučení pro zmírnění těchto možných negativních vlivů nebo rizik.

Naturové hodnocení vychází z textu předloženého návrhu koncepce, stanoviska příslušných orgánů ochrany přírody vydaných dle § 45i ZOPK, závěrů zjišťovacího řízení a zpracování dalších odborných podkladů. Při hodnocení byla respektována „Metodika hodnocení významnosti vlivů při posuzování podle § 45i zákona č. 114/1992 Sb., o ochraně přírody a krajiny, ve znění pozdějších předpisů“, jež byla vydána ve Věstníku MŽP v listopadu 2007.

## 2. ZÁKLADNÍ ÚDAJE O KONCEPCI

V této části uvádíme strukturu a základní věcný obsah koncepce.

### 2.1 STRUKTURA KONCEPCE A PROCES JEJÍ TVORBY

Strategický plán rozvoje Českých Budějovic určuje směr a priority dalšího rozvoje města do r. 2027. Dokument byl zpracován za účasti významných představitelů města z veřejného i soukromého sektoru, zástupců neziskových organizací a odborné veřejnosti v rozsáhlém konzultačním procesu, který zahrnul více než 100 lidí, kteří se zapojili do činnosti Komise pro strategický rozvoj nebo některé z vytvořených pracovních skupin. V rámci přípravy bylo provedeno tak rozsáhlé anketní šetření mezi studenty středních a vysokých škol, kteří ve městě žijí či zde studují, podnikateli, kteří ve městě působí a v neposlední řadě mezi obyvateli města, včetně seniorů. Strategie tak vychází z široké shody a názorů lidí a organizací působících ve městě.

Plán zahrnuje šířeji chápané **střednědobé cíle** rozvoje města vyjádřené v **prioritách**, a dále konkrétní **opatření**, jejichž realizací dojde k naplnění priorit, strategických cílů a k dosažení strategické vize.

Zpracování strategického plánu rozvoje Českých Budějovic probíhalo v několika etapách. V první, analytické etapě bylo zpracováno několik vstupních dokumentů:

#### 1. Etapa - Analytická část

- I. **Socioekonomická analýza** - podává souhrnné informace o dosavadním vývoji základních oblastí života města. Analýza byla jedním ze vstupů pro určení hlavních problémů/bariér rozvoje města a zároveň identifikovala jeho rozvojový potenciál.
- II. **Průzkum podnikatelského prostředí** - zahrnoval více než 50 osobních rozhovorů s manažery významných společností, a také on-line dotazníkové šetření určené širokému okruhu dalších firem. Smyslem tohoto šetření bylo zjistit, co si zaměstnavatelé myslí o podnikatelském klimatu, kvalitě služeb, správě a rozvoji města, jaké problémy považují za nejzávažnější a jaké jsou jejich plány do budoucna.
- III. **Průzkum spokojenosti obyvatel města České Budějovice** - který zahrnoval široké spektrum otázek v oblastech, jako byly spokojenost se službami města, s péčí o zeleň ve městě, či nabídkou volnočasového vyžití obyvatel. Průzkum formou anketního šetření měl za cíl zjistit názory, postoje, preference a potřeby obyvatel, z nichž by bylo možné vycházet při navrhování prioritních oblastí rozvoje města a při návrzích priorit a opatření.
- IV. **Průzkum mezi středoškolskými a vysokoškolskými studenty** - formou rozsáhlé ankety zaměřen na názory a potřeby skupiny obyvatel, z nichž ne všichni ve městě trvale žijí, ale kteří tvoří významnou součást života města a představují poptávku po veřejných i soukromých službách. Studenti také ovlivňují budoucí rozvoj města, například svým rozhodnutím zůstat nebo odejít z Českých Budějovic.
- V. **Přehled existujících strategických a koncepčních dokumentů/materiálů města**
- VI. **Vyhodnocení strategických dokumentů ve vazbě na rozvoj města**
- VII. **SWOT analýza** - Analytická fáze byla uzavřena zpracováním SWOT analýzy, která pro určené prioritní oblasti v rámci tzv. vnitřní analýzy definovala hlavní silné a slabé stránky a v rámci tzv. vnější analýzy identifikovala hlavní legislativní, ekonomické, sociální a technologické příležitosti a ohrožení, které mohou mít na město v následujícím období vliv a je potřeba s nimi počítat, připravit se na jejich využití, případně se připravit na minimalizaci jejich dopadů.

Na základě výše uvedených zdrojů (ještě před dokončením SWOT analýzy) byly navrženy tři prioritní oblasti rozvoje města:

- Podnikatelské prostředí, lidské zdroje, vzdělávání, výzkum a inovace,
- Mobilita
- Atraktivita města.

## 2. Etapa - Návrhová část

### **A) Strategická vize rozvoje města České Budějovice**

V návaznosti na SWOT analýzu a s využitím analytických vstupů navrhla Komise **strategickou vizi rozvoje města České Budějovice**, která shrnuje klíčová témata rozvoje na dalších cca 10 let, ale jejíž platnost by měla být dlouhodobější.

Strategická vize představuje v kontextu celého strategického plánu „motto“, které určuje, jaké by město České Budějovice chtělo být, jakou roli by chtělo hrát v rámci regionu a jak by chtělo být vnímáno svými obyvateli. Strategická vize popisuje cílový stav, k jehož dosažení by měla realizace strategického plánu přispět a tvoří tak východisko pro stanovení prioritních oblastí, priorit a návazných akčních plánů. Přestože je důležité, aby byla strategická vize co nejvíce konkrétní, je formulována natolik obecně, že by její platnost neměla podléhat častým změnám.

### **B) Strategické cíle**

Zároveň byly navrženy **strategické cíle** pro jednotlivé prioritní oblasti rozvoje, směřující k naplnění vize, které představují ústřední body, k nimž mají ve středně a dlouhodobém horizontu přispívat priority a opatření města.

### **C) Priority a opatření**

Pro naplnění strategických cílů byla navržena sada **priorit a opatření** pro každou ze tří prioritních oblastí, které, budou-li realizovány, významně zlepší situaci města, život jeho obyvatel a posílí jeho konkurenční postavení jak v České republice, tak ve středoevropském prostoru.

Priority a opatření jsou jádrem strategického plánu. Každé opatření má svého nositele, který je za realizaci zodpovědný, a uvádí také základní časový rámec realizace. Jednotlivá opatření jsou rozpracována do tzv. **projektových listů**, které podrobněji uvádějí další informace důležité pro realizaci, jako např. dílčí aktivity, výstupy, zodpovědnost, termíny realizace dílčích aktivit apod. Soubor projektových listů tvoří tzv. **Akční plán strategického plánu**, který je přílohou strategického plánu, a slouží jako vodítko zodpovědným subjektům při realizaci opatření. Na rozdíl od strategického plánu se jedná o informace, které jsou proměnlivé a musí být upravovány podle průběhu realizace s ohledem na nepředvídané překážky a doplňovány o další potřebné aktivity. Projektové listy představují nejnižší, operativní úroveň strategického plánu a jsou přechodem mezi vlastním strategickým plánem a projektovým řízením při naplňování jeho opatření.

## **2.2 VIZE, STRATEGICKÉ CÍLE, PRIORITY A OPATŘENÍ**

### **2.2.1 Vize**

Rozvojová vize je následující:

**České Budějovice jsou rostoucí metropolí jižních Čech, společenským a kulturním centrem přesahujícím svým významem do německého a rakouského příhraničí. Jsou také universitním městem, které je význačné kombinací excelentního přírodovědného výzkumu, moderního průmyslu a služeb s vyspělými a rozvíjejícími se technologickými obory, do něhož přicházejí aktivní, podnikaví a také mladí lidé za výborným vzděláním a zajímavou prací, aby se podíleli na jeho dalším rozvoji. Jsou městem využívajícím a podporujícím moderní technologie a chytrá řešení ke zlepšení života obyvatel, městem, které těží ze své polohy na soutoku Vltavy a Malše, pečuje o svůj historický odkaz, uchovává výjimečnou kvalitu životního prostředí a využívá jich pro zvýšení své přitažlivosti a pro rozvoj cestovního ruchu.**

### **2.2.2 Prioritní oblasti, priority a opatření**

Priority jsou 3 a jedná se o následující:

- A. Podnikatelské prostředí, lidské zdroje, vzdělávání, výzkum a inovace
- B. Mobilita
- C. Atraktivita města

Dále je uváděna struktura koncepce od prioritních oblastí a k nim navazujícím globálním cílů, prioritám a opatřením.

Opatření jsou nejnižší posuzovanou jednotkou koncepce.

A. Podnikatelské prostředí, lidské zdroje, vzdělávání, výzkum a inovace				
<p><i>Globální cíl: Vytvořit příznivé, na rozvoj podnikání zaměřené prostředí ve městě, které bude usnadňovat růst místních firem, bude motivovat ke vzniku nových firem v perspektivních oborech a bude do města lákat moderní obory a moderní ekonomické aktivity, které budou využívat vzdělávacího a výzkumného potenciálu vysokých škol a akademie věd. K tomu je potřeba zajistit kvalitní školy nabízející atraktivní a rozmanité vzdělání, které usnadní absolventům zapojení v moderním, měnícím se světě a bude je připravovat na požadavky trhu práce.</i></p>				
A.1. Vytvořit systém predikce potřeb a získávání a udržení pracovní síly ve městě	A.2. Zvýšit zájem o vzdělávání v moderních oborech a oborech žádoucích na trhu práce	A.3. Lépe a ve větší míře využít výzkumný potenciál města a zvýšit podnikavost v perspektivních oborech navázaných na výzkumný potenciál města	A.4. Vytvořit lepší podmínky a zvýšit nabídku nemovitostí vhodných pro podnikání	A.5. Zvýšit vstřícnost veřejné správy a zlepšit komunikaci města s podnikateli
A. 1.1 Analýza potřeb na trhu práce pro metropolitní oblast Českých Budějovic	A. 2.1 Polytechnika na základních a mateřských školách	A. 3. 1 Koordinace aktivit zaměřených na podporu využití výsledků výzkumu a vývoje a zvýšení podnikavosti	A. 4.1 Nabídka rozvojových ploch pro rozšíření stávajících, případně příchodu nových firem působících v perspektivních oborech s vysokou přidanou hodnotou	A. 5.1 Systém aktivní komunikace s podnikateli ve městě
A. 1.2 Pracovní skupina pro rozvoj lidských zdrojů	A. 2.2 Systém podpory spolupráce základních a středních škol ve městě	A. 3.2 Lepší vzájemná informovanost výzkumných subjektů a firem o poptávce a nabídce výzkumných kapacit	A. 4.2 Program podpory přílivu investic v perspektivních oborech	A. 5.2 Webové stránky pro podnikatele ve městě
A. 1.3 Systém pro lepší integraci a orientaci zahraničních pracovníků ve městě	A. 2.3 Science centrum České Budějovice	A. 3.3 Rozšíření a rozvoj programů služeb na podporu podnikání a zvýšení podnikavosti		
A. 1.4 Podpora rozvoje bydlení pro mladé lidi		A. 3.4 Nemovitosti pro zasedlení firem působících v perspektivních oborech s vysokou přidanou hodnotou		



<b>B. Mobilita</b>			
<p><i>Globální cíl – Zajistit podmínky pro efektivní mobilitu obyvatel ve městě a jeho okolí a pro kapacitní a moderní napojení města na sousední regionální centra a Evropské dopravní síť. Mobilitu, která bude respektovat jeho historický charakter a omezené prostorové podmínky, a bude v maximální možné míře využívat potenciál kompaktnosti města a příznivé konfigurace terénu pro rozvoj alternativních druhů dopravy s cílem snížení podílu IAD. Mobilita, která se bude přizpůsobovat měnícím se potřebám rozvíjejícího se města a bude vycházet vstříc potřebám obyvatel, firem i návštěvníků.</i></p>			
B.1. Vytvořit efektivní systém mobility ve městě a jeho spádovém území	B.2. Zefektivnit systém plánování a řízení dopravy ve městě a jeho spádovém území	B.3. Podporovat napojení města na páteřní národní a transevropskou dopravní síť (TEN-T)	B.4. Vytvořit systém podpory vzdělávání a osvěty obyvatel v oblasti efektivní městské mobility
B. 1.1 Systém zachytných parkovišť jako součást konceptu omezení dopravy v centru	B. 2.1 Systém plánování a realizace dopravních opatření s využitím principů smart city a ITS	B. 3.1 Koordinace a kontrola průběhu realizace páteřních tras zajišťujících vnější napojení města	B. 4.1 Propagace udržitelné dopravy jako moderního způsobu dopravy ve městě
B. 1.2 Rozvoj IDS	B. 2.2 Aktivní spolupráce s Policií ČR a dalšími dotčenými subjekty	B. 3.2 Podpora dobudování páteřních tras zajišťujících vnější napojení města	B. 4.2 Propagace veřejné dopravy ve městě
B. 1.3 Zlepšení prostupnosti území nemotorovou dopravou	B. 2.3 Koordinace a návaznost dopravních staveb	B. 3.3 Dobudování mezinárodního letiště	
B. 1.4 Dobudování základní infrastruktury pro nemotorovou dopravu			
B. 1.5 Dobudování doplňkové infrastruktury pro nemotorovou dopravu			
B. 1.6 Systém preference udržitelné dopravy na páteřních komunikacích a trasách MHD do centra			
B. 1.7 Infrastruktura pro podporu rozvoje intermodality a VHD			
B. 1.8 Dobudování páteřní sítě komunikací ve městě			
B. 1.9 Dobudování ITS na území města			
B. 1.10 Zklidnění dopravy v obytných zónách			
B. 1.11 Realizace pilotních opatření zaměřených na podporu udržitelné dopravy			

C. Atraktivita města						
<p><i>Globální cíl – Vytvořit moderní otevřené a vstřícné prostředí, jež podporuje skloubení historického dědictví a kvalitního životního prostředí ve městě s moderními prvky architektury a přívětivým veřejným prostorem, s otevřenou a komunikující veřejnou správou, která aktivně plní koordinační roli a spolupracuje s obcemi v metropolitní oblasti, využívá moderní technologie a chytrá řešení pro odstraňování problémů ve městě, stejně jako pro jeho rozvoj.</i></p> <p><i>Prostředí, které bude vytvářet vhodné podmínky pro rozmanité kulturní, sportovní a společenské aktivity obyvatel, a bude podněcovat pořádání kulturních, společenských a sportovních akcí, regionálního, ale i národního či mezinárodního významu.</i></p> <p><i>Prostředí, které bude do města lákat nejen mladé, vzdělané lidi, ale spolu s kvalitními a koordinovanými turistickými službami i návštěvníky, kteří budou ve městě zůstávat delší dobu a budou je využívat jako vstupní bránu do dalších destinací v kraji.</i></p>						
C.1. Zvýšit počet akcí nadregionálního, národního či mezinárodního významu	C.2. Zlepšit vzhled a lépe využívat veřejných prostranství ve městě	C.3. Využívat vodních toků a blízkých prostor pro zvýšení atraktivity města	C.4. Zlepšit kvalitu a nabídku infrastruktury pro volnočasové, kulturní a sportovní aktivity	C.5. Marketing a propagace města	C.6. Zlepšit využívání moderních technologií a přístupů k lepšímu a efektivnějšímu plánování a řízení města	C.7. Lépe využít kulturního a historického potenciálu města a zvýšit ekonomický přínos CR
C. 1.1 Program podpory akcí nadregionálního významu	C. 2.1 Koncepce fungování Útvaru hlavního architekta a odboru ÚP	C. 3.1 Využití vodních toků a blízkých prostor pro zvýšení atraktivity města	C. 4.1. Nová budova divadla a dalších kulturních zařízení krajského významu	C. 5.1 Využití moderních forem propagace pro zlepšení PR a image města	C. 6.1 Webové stránky města	C. 7.1 Destinační management města České Budějovice
	C. 2.2 Revitalizace a využití významných veřejných prostranství ve městě	C. 3.2 Dobudování doplňkové infrastruktury v okolí vodních toků a blízkých prostor	C. 4. 2. Venkovní centra volnočasových aktivit	C. 5.2 Webové stránky pro návštěvníky města	C. 6.2 Elektronizace služeb magistrátu a města	C. 7.2 Podpora nabídky dlouhodobých sezonních aktivit
	C. 2.3 Koncepce historického centra města		C. 4. 3. Využití záměrů rozvoje výstaviště a university pro umístění zařízení, sloužících zvýšení atraktivity města	C.5.3 Propagace a marketing významných akcí ve městě	C. 6.3 Aktivní informovanost obyvatel a subjektů působících ve městě	C. 7.3 Napojení cyklostezkami na zajímavosti v okolí
	C. 2.4 Koncepce rozvojových ploch města		C. 4. 4. Sportovní hala		C. 6.4 Zavádění principů „Chytrého města“ (smart city) do řízení a rozvoje města	
			C. 4. 5. Zábavné vodní centrum		C. 6.5 Zlepšení informovanosti o službách a roli magistrátu a města	
			C. 4. 6. Infrastruktura pro JČ mládežnické sportovní akademie			
			C. 4. 7. Zařízení pro neorg. zájmové aktivity			
			C. 4. 8. Inf. systém volnočasových aktivit ve městě			

### 3. ÚDAJE O EVROPSKY VÝZNAMNÝCH LOKALITÁCH A PTAČÍCH OBLASTECH

#### 3.1 IDENTIFIKACE DOTČENÝCH LOKALIT

Na území města České Budějovice nebo v jeho blízkosti se nachází tyto evropsky významné lokality (EVL) a ptačí oblasti:

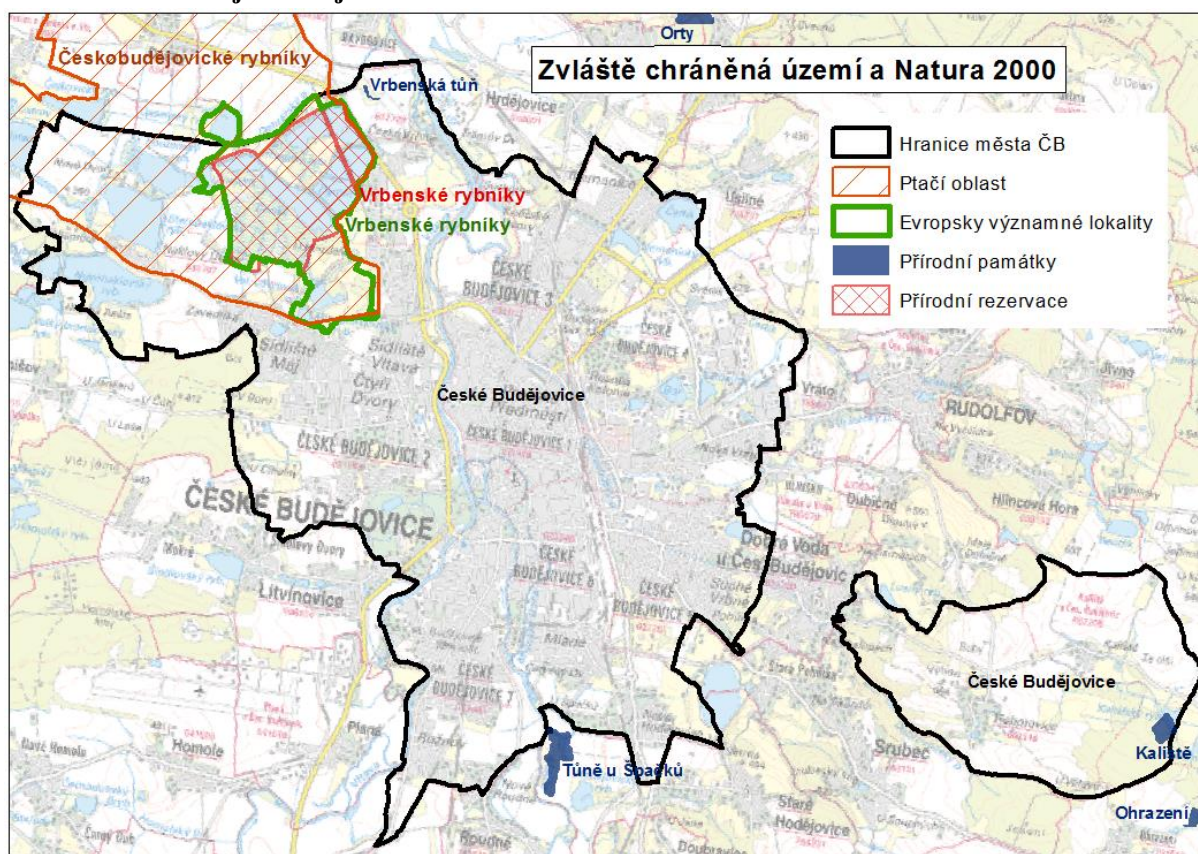
##### Ptačí oblasti

Kód lokality	Název ptačí oblasti	Rozloha lokality (ha)	Poznámka
CZ0311037	Českobudějovické rybníky	6362	Pouze částečně v SZ části města

##### Evropsky významné lokality

Kód lokality	Název lokality	Rozloha lokality (ha)	Poznámka
CZ0313138	Vrbenské rybníky	363,2	V SZ části města

Obr. č. 1: Mapa - Ptačí oblasti, evropsky významné lokality a zvláště chráněná území na území města České Budějovice a jeho blízkosti



Z mapy je patrné, že tato dvě území zasahují pouze okrajově do SZ části města.

Níže uvádíme základní popis lokalit, které zasahují přímo na území města.

### 3.1.1 Ptačí oblast Českobudějovické rybníky

Spektrum ptačích druhů hnízdících na rybnících v oblasti, případně protahujících na jarním nebo podzimním tahu, je velmi bohaté. Předmětem ochrany v ptačí oblasti jsou:

- **Kvakoš noční** (*Nycticorax nycticorax*) hnízdí v několika hnízdních koloniích v celkovém počtu asi 260 – 270 párů, jeho početnost v posledním desetiletí zvolna stoupá. Spolu s oblastí jižní Moravy tak patří Českobudějovické rybníky k centrům výskytu druhu v České republice.
- **Rybák obecný** (*Sterna hirundo*) hnízdí na nezarostlých rybníčních ostrůvcích, počet hnízdních kolonií však v posledních letech klesá hlavně vzhledem k tomu, že některé hnízdní ostrůvky byly rozplaveny. Celkový počet hnízdících párů v jednotlivých letech značně kolísá, především podle toho, zda jsou v dané sezóně rybníky obsazeny hnízdní ostrůvky v Ptačí oblasti Dehtář. V posledních několika letech činil celkový zjištěný počet hnízdících párů 50 – 140.
- **Slavík modráček střeoevropský** (*Luscinia svecica cyanecula*) hnízdí především v litorálních rákosinách rybníků a v navazujících terestrických rákosinách v počtu asi 40 – 50 párů.
- **Husa velká** (*Anser anser*) na rybnících početně hnízdí, hnízdící populace v posledních desetiletích významně narůstá. V létě se husy koncentrují ve velkých hejnech na několika shromaždištích, jsou doplňovány ptáky ze vzdálenějších oblastí. Početnost husí tak kulminuje v první polovině srpna, kdy dosahuje zhruba 1000 – 2500 jedinců. "
- **Kopřivka obecná** (*Anas strepera*) hnízdí i protahuje především na menších, mělkých, dobře zarostlých rybnících, někdy však vytváří i početná hejna, protahující na větších rybnících.

#### Faktory zranitelnosti

- Vysoké rybí obsádky v rybnících způsobují vysoký vyžírání tlak rybí obsádky, omezující diverzitu vodních organismů (vyžírání vodních bezobratlých, vysoký zákal vody: eliminace submerzní i natantní vegetace) i množství dostupné potravy (vodní bezobratlí, bentos aj.) pro mnohé druhy vodních ptáků.
- Rozplavování ostrůvků, na kterých hnízdí kvakoš noční, rybák obecný, ale i kolpík bílý nebo volavka stříbřitá. Tyto ostrůvky byly v minulosti vytvořeny z jemných rybníčních sedimentů buď při odbahňování rybníků, nebo účelově pro vodní ptáky. Postupně jsou mnohé abrazy rozplavovány. Aby byla hnízdiště ptáků zachována, je třeba některé ostrůvky občas opravovat nebo vytvářet nové (tento problém je v současné době nejaktuálnější na rybníku Zlivském).
- Vysazování v zajetí odchovaných kachen divokých pro myslivecké účely. Zvyšuje lovecký tlak a tedy rušení v některých lokalitách v době lovecké sezóny, především ale kachny vysazené ve velkých hustotách eutrofizují břehy rybníků i vodu v rybnících. Zatím neznámé jsou genetické dopady na populaci divokých kachen.
- Vysoký lovecký tlak na letních shromaždištích husy velké, zejména na začátku lovecké sezóny.

### 3.1.2 Evropsky významná lokalita Vrbenské rybníky

Území EVL tvoří soustava rybníků a navazujících lesních, lučních a sukcesních ploch s mokřady a tůňemi v blízkosti severozápadního okraje Českých Budějovic, 4 km SZ od středu města. Soustavu osmi větších, tzv. Vrbenských rybníků, tvoří Černiš (42 ha), Domin (17 ha), Bažina (5 ha), Nový

vrbenký (13 ha), Starý vrbenký přední (13 ha) Starý vrbenký zadní (22 ha), Šnejdlík (6 ha) a Dasenský (15 ha). Na bývalém tankovém cvičišti se nacházejí rybníky Velký Vávrovský (9 ha), Mladohaklovský (3 ha) a Nádržka pod Vávrovským (1 ha).

Z pohledu zastoupení biotopů soustavy Natura 2000 (bezkolencové louky, T1.9) se jedná o poměrně významnou lokalitu, i když nejde přímo o nejcennější typy těchto společenstev vyskytujících se v jihočeském regionu. Louky nejsou na celé ploše lokality koseny pravidelně a důsledně, což způsobuje jejich pomístní částečnou degradaci. Z regionálního i nadregionálního hlediska je mnohem významnější unikátní komplex mokřadního lesa (bažinných olšin, L1), nacházející se nad jižním břehem rybníka Černiš, který však není předmětem ochrany z hlediska soustavy Natura 2000. Vegetace vodních makrofyt (V1F) je vytvořena ve velmi charakteristické podobě jen v rybníku Šnejdlík. Plavín štítnatý na řadě dřívějších lokalit i přes snahy o jeho udržení vymizel a zde přetrvává poměrně dlouhodobě v početné stabilní populaci. Pro kuňku obecnou (*Bombina bombina*) jde o jednu z nejvýznamnějších jihočeských lokalit. Je to dáno charakterem lokality - kombinací středně velkých rybníků ve stávající PR, malých extenzivně využívaných i nevyužívaných rybníků a tůní (po okopech apod.) na bývalém vojenském cvičišti. Díky tomu je tu početná prosperující populace kuňky, která se navíc může přesouvat mezi mikrolokalitami podle momentálních klimatických, hydrologických a managementových podmínek v dané rozmnožovací sezóně. Pro páchníka hnědého (*Osmoderma eremita*) je lokalita středně významná, jeho výskyt v bezprostřední blízkosti krajského města je zajímavý.

Předměty ochrany jsou následující:

EVL Vrbenské rybníky	
Biotopy	V1F Makrofytní vegetace přirozeně eutrofních a mezotrofních stojatých vod - ostatní porosty T1.9 Střídavě vlhké bezkolencové louky
Druhy	kuňka ohnivá ( <i>Bombina bombina</i> ), páchník hnědý ( <i>Osmoderma eremita</i> )

#### Faktory zranitelnosti a střety zájmů

Část silněji zamokřených lučních pozemků podléhá expanzivnímu šíření dřevinných náletů (vrby, olše, krušina) a vyžadovaly by alespoň periodickou likvidaci těchto náletů a občasné pokosení; zbytek lučních porostů je potřebné kosit nejméně 1x ročně a zamezit tak jejich postupné degradaci, která hrozí při občasných výpalcích kosení.

Porosty plavínu v rybníku Šnejdlík jsou velmi citlivé na režim rybářského obhospodařování rybníka. Vyžadují extenzivní způsob hospodaření s nízkou rybí obsádkou, s vyloučeným nebo silně omezeným hnojením a příkrmováním. Porosty vysokých ostřic postupně degradují a zejména porost *Carex elata* se postupně rozpadá.

Pro oba živočišné druhy, jež jsou předmětem ochrany, je rizikovým faktorem používání biocidů. Prostředí výskytu kuňky ohnivé je ohroženo sukcesí (zarůstání náletem dřevin a zazemňování tůní) na bývalém vojenském cvičišti a zakládáním divokých skládek. Na výskyt páchníka má negativní vliv odstraňování nemocných a padlých stromů, vypalování a sanace stromových dutin.

Existuje možnost konfliktu mezi zájmy ochrany přírody a normami určujícími existenci a obnovu stromových porostů na hrázích (např. chemická sanace dutin).

Ve střetu se zájmy ochrany přírody je poměrně vysoká intenzita rybářského hospodaření na větších rybnících. Potenciálně je možný i střet s případným záměrem hospodářského subjektu zvýšit intenzitu rybářského využívání rybníka Šnejdlík, čímž by došlo k ohrožení dosud stabilní populace plavínu leknínovitého.



## 4. HODNOCENÍ VLIVŮ KONCEPCE NA EVL A PO

### 4.1 ZHODNOCENÍ ÚPLNOSTI PODKLADŮ PRO POSOUZENÍ

Naturové hodnocení předložené koncepce bylo prováděno metodou ex-post (tedy po zpracování samotné koncepce). Podklady dodané zadavatelem v podobě celé koncepce jsou dostatečné pro provedení hodnocení. Dále byly použity informace týkající se soustavy Natura 2000 ze stránek [www.natura2000.cz](http://www.natura2000.cz) a byly dále využity informace ze Souhrnu doporučených opatření pro ptačí oblast Českobudějovické rybníky, které zasahují na území města České Budějovice.

Využit byl také Územní plán města České Budějovice, který byl Zastupitelstvem města České Budějovice vydán dne 12. listopadu 2015 usnesením č. 271/2015, formou opatření obecné povahy s účinností ode dne 8. prosince 2015. V rámci přípravy územního plánu města bylo orgánem ochrany přírody konstatováno, že „... uvedená koncepce nemůže mít samostatně nebo ve spojení s jinými významný negativní vliv na příznivý stav předmětu ochrany nebo celistvost evropsky významných lokalit a ptačích oblastí ležících na území v působnosti Krajského úřadu – Jihočeský kraj.“ Z tohoto bylo v rámci hodnocení také vycházeno.

Vzhledem k tomu, že část opatření je spíše systémových a nemají fyzický průřez do území a ani u opatření s průřezem v území neznáme často jejich konkrétní podobu (především lokalizaci apod.), není v některých případech možné provést hodnocení dostatečně podrobně pro konkrétní předměty ochrany. Z tohoto důvodu je u některých z těchto opatření a jejich naplňování konkrétními projekty nutné doporučit provedení hodnocení dle § 45i ZOPK na úrovni realizace konkrétních záměrů.

### 4.2 ZPŮSOB HODNOCENÍ

Předložená koncepce obsahuje 3 prioritní oblasti, které jsou rozpracovány do celkem 16 priorit a následně do 60 opatření. Ty obsahují jejich popis a další charakteristiky, jako je zodpovědnost/koordinátor, spolupráce/partneři a časování. V rámci hodnocení jsou tabulkově hodnocena navržená opatření po jednotlivých prioritních oblastech a prioritách. Koncepce je hodnocena do úrovně opatření, v rámci posouzení byl zohledněn jejich popis.

U těch opatření, kde byl identifikován možný negativní vliv na soustavu Natura 2000, jsou uvedeny a vyhodnoceny také podrobnější informace o konkrétnějších potenciálních vlivech.

Hodnocení je provedeno na škále od -2 do +2, tak, jak uvádí Metodika MŽP pro hodnocení významnosti vlivů při posuzování podle § 45i zákona č. 114/1992 Sb., o ochraně přírody a krajiny, ve znění pozdějších předpisů:

Hodnota	Termín	Popis
-2	Významný negativní vliv	<b>Negativní vliv dle odst. 9 § 45i ZOPK - Vylučuje schválení koncepce obsahující takto vyhodnocené úkoly (záměry) (resp. koncepci je možné schválit pouze v určených případech dle odst. 9 a 10 § 45i ZOPK)</b> Významný rušivý až likvidační vliv na stanoviště či populaci druhu nebo její podstatnou část; významné narušení ekologických nároků stanoviště nebo druhu, významný zásah do biotopu nebo do přirozeného vývoje druhu. Vyplývá ze zadání koncepce, nelze jej eliminovat (resp. eliminace by byla možná jen vypuštěním problémového dílčího úkolu, záměru, opatření atd.).

<b>Hodnota</b>	<b>Termín</b>	<b>Popis</b>
-1	Mírně negativní vliv	Omezený/mírný/nevýznamný negativní vliv - nevyklučuje schválení koncepce. Mírný rušivý vliv na stanoviště či populaci druhu; mírné narušení ekologických nároků stanoviště nebo druhu, okrajový zásah do biotopu nebo do přirozeného vývoje druhu. Je možné jej dále snížit navrženými zmírňujícími opatřeními.
0	Nulový vliv	Koncepce, resp. její dílčí úkoly nemají žádný prokazatelný vliv.
+1	Mírně pozitivní vliv	Mírný příznivý vliv na stanoviště či populaci druhu; mírné zlepšení ekologických nároků stanoviště nebo druhu, mírný příznivý zásah do biotopu nebo do přirozeného vývoje druhu.
+2	Významný pozitivní vliv	Významný příznivý vliv na stanoviště či populaci druhu; významné zlepšení ekologických nároků stanoviště nebo druhu, významný příznivý zásah do biotopu nebo do přirozeného vývoje druhu.
?	Vliv nelze hodnotit	Díky obecnosti zadání koncepce (nebo jednotlivých úkolů) není možné hodnotit její vlivy.

K hodnocení je doplněn souhrnný doprovodný komentář. V případě, že byl identifikován negativní vliv (tj. -1, -2), je dané opatření podrobněji hodnoceno.

## 4.3 VYHODNOCENÍ

### 4.3.1 Prioritní oblast A. Podnikatelské prostředí, lidské zdroje, vzdělávání, výzkum a inovace

Opatření	Hodnocení	Komentář
<b>Priorita A.1. Vytvořit systém predikce potřeb a získávání a udržení pracovní síly ve městě</b>		
A. 1.1 Analýza potřeb na trhu práce pro metropolitní oblast Českých Budějovic	0	Opatření bez přímého územního průmětu a vlivu na soustavu Natura 2000
A. 1.2 Pracovní skupina pro rozvoj lidských zdrojů	0	Opatření organizačního charakteru bez přímého územního průmětu a vlivu na soustavu Natura 2000
A. 1.3 Systém pro lepší integraci a orientaci zahraničních pracovníků ve městě	0	Bez vlivu na soustavu Natura 2000
A. 1.4 Podpora rozvoje bydlení pro mladé lidi	0	Opatření obecného charakteru, negativní vlivy nelze předpokládat, nové plochy pro bydlení budou řešeny vhodnou lokalizací v rámci územního plánu.
<b><u>Souhrnný komentář z hlediska vlivů na soustavu Natura 2000:</u></b> Negativní vlivy na soustavu Natura 2000 nejsou předpokládány.		
<b><u>Doporučení</u></b> x		
Opatření	Hodnocení	Komentář
<b>Priorita A.2. Zvýšit zájem o vzdělávání v moderních oborech a oborech žádoucích na trhu práce</b>		
A. 2.1 Polytechnika na základních a mateřských školách	0	Opatření vzdělávacího a organizačního charakteru – bez vlivů na soustavu Natura 2000.
A. 2.2 Systém podpory spolupráce základních a středních škol ve městě	0	Opatření vzdělávacího a organizačního charakteru – bez vlivů na soustavu Natura 2000.
A. 2.3 Science centrum České Budějovice	0	Směřováno do intravilánu, bez vlivu na soustavu Natura 2000.
<b><u>Souhrnný komentář z hlediska vlivů na soustavu Natura 2000:</u></b> Nejsou předpokládány jakékoliv vlivy na soustavu Natura 2000.		
<b><u>Doporučení</u></b> x		
Opatření	Hodnocení	Komentář
<b>Priorita A.3. Lépe a ve větší míře využít výzkumný potenciál města a zvýšit podnikavost v perspektivních oborech navázaných na výzkumný potenciál města</b>		
A. 3.1 Koordinace aktivit zaměřených na podporu využití výsledků výzkumu a vývoje a zvýšení podnikavosti	0	Opatření koordinačního a organizačního charakteru bez vlivu na soustavu Natura 2000.
A. 3.2 Lepší vzájemná informovanost výzkumných subjektů a firem o poptávce a nabídce výzkumných kapacit	0	Opatření bez územního průmětu a vlivu na soustavu Natura 2000.
A. 3.3 Rozšíření a rozvoj programů služeb na podporu podnikání a zvýšení podnikavosti	0	Opatření bez územního průmětu a vlivu na soustavu Natura 2000.
A. 3.4 Nemovitosti pro zasedání firem působících v perspektivních oborech s vysokou přidanou hodnotou	0	Směřováno do stávajících objektů – bez vlivů na soustavu Natura 2000.
<b><u>Souhrnný komentář z hlediska vlivů na soustavu Natura 2000:</u></b> Nejsou předpokládány negativní vlivy na soustavu Natura 2000.		



<b><u>Doporučení</u></b>		
x		
Opatření	Hodnocení	Komentář
<b>Priorita A.4. Vytvořit lepší podmínky a zvýšit nabídku nemovitostí vhodných pro podnikání</b>		
A. 4.1 Nabídka rozvojových ploch pro rozšíření stávajících, případně příchod nových firem působících v perspektivních oborech s vysokou přidanou hodnotou	0	Lokalizace ploch pro podnikání je specifikována pouze orientačně a nelze z ní vyčíst možné vlivy na soustavu Natura 2000. Je/bude řešeno v rámci územního plánu města a okolních obcí. Pozitivní je předpoklad využití brownfields. Žádné stávající rozvojové plochy se v územích soustavy Natura 2000 nenacházejí.
A. 4.2 Program podpory přílivu investic v perspektivních oborech	0	Opatření bez přímého územního průmětu a vlivů na soustavu Natura 2000.
<b><u>Souhrnný komentář z hlediska vlivů na soustavu Natura 2000:</u></b>		
Potenciální riziko je v případě nevhodné lokalizace nových rozvojových lokalit pro podnikání, které by byly v kolizi s lokalitami soustav Natura 2000. Toto je řešeno na úrovni územního plánu, kde budou zohledněny stávající naturové lokality. Míra rizika je nízká.		
<b><u>Doporučení</u></b>		
Nové plochy pro podnikání lokalizovat v rámci přípravy územních plánů vhodně tak, aby se předcházelo střetům se zájmy ochrany lokalit Natura 2000, současně upřednostňovat využití brownfields.		
Opatření	Hodnocení	Komentář
<b>Priorita A.5. Zvýšit vstřícnost veřejné správy a zlepšit komunikaci města s podnikateli</b>		
A. 5.1 Systém aktivní komunikace s podnikateli ve městě	0	Opatření bez územního průmětu a vlivu na soustavu Natura 2000.
A. 5.2 Webové stránky pro podnikatele ve městě	0	Opatření bez územního průmětu a vlivu na soustavu Natura 2000.
<b><u>Souhrnný komentář z hlediska vlivů na soustavu Natura 2000:</u></b>		
Nejsou předpokládány jakékoliv vlivy na soustavu Natura 2000.		
<b><u>Doporučení</u></b>		
x		

#### 4.3.2 Prioritní oblast B: Mobilita

Opatření	Hodnocení	Komentář
<b>Priorita B.1. Vytvořit efektivní systém mobility ve městě a jeho spádovém území</b>		
B. 1.1 Systém záchytných parkovišť jako součást konceptu omezení dopravy v centru	0	Předpoklad směřování těchto ploch do již využívaných lokalit a řešitelné v rámci územního plánu. Negativní vlivy na soustavu Natura 2000 nelze předpokládat.
B. 1.2 Rozvoj IDS	0	Jedná se o opatření především organizačního charakteru využívající již stávajících linek a komunikací. Bez vlivů na soustavu Natura 2000.
B. 1.3 Zlepšení prostupnosti území nemotorovou dopravou	0	Cyklodoprava nepředstavuje významnější riziko pro předměty ochrany ve stávající PO a EVL na území města. Lze předpokládat možné navýšení počtu cyklistů, negativní vlivy však předpokládat nelze.
B. 1.4 Dobudování základní infrastruktury pro nemotorovou dopravu	0	Cyklodoprava nepředstavuje významnější riziko pro předměty ochrany ve stávající PO a EVL na území města. Lze předpokládat možné navýšení počtu cyklistů, negativní vlivy však předpokládat nelze.
B. 1.5 Dobudování doplňkové infrastruktury pro nemotorovou dopravu	0	Směřováno primárně do intravilánu města, bez vlivů na soustavu Natura 2000.
B. 1.6 Systém preference udržitelné dopravy na páteřních komunikacích a trasách MHD do centra	0	Směřováno primárně do intravilánu města, bez vlivů na soustavu Natura 2000.
B. 1.7 Infrastruktura pro podporu rozvoje intermodality a VHD	0	Směřováno primárně do intravilánu města, bez vlivů na soustavu Natura 2000.
B. 1.8 Dobudování páteřní sítě komunikací ve městě	?	Budování páteřních komunikací je řešeno na úrovni územně plánovací dokumentace Jihočeského kraje (ZÚR) a města České Budějovice a okolních obcí. Vlivy na soustavu Natura 2000 jsou řešeny primárně na úrovni těchto dokumentů. V rámci této koncepce nelze s ohledem na její obecnost vlivy jednoznačně posoudit.
B. 1.9 Dobudování ITS na území města	0	Opatření technicko-organizačního charakteru se zaměřením primárně na intravilán. Negativní vlivy na soustavu Natura 2000 nelze předpokládat.
B. 1.10 Zklidnění dopravy v obytných zónách	0	Směřováno primárně do intravilánu města, bez vlivů na soustavu Natura 2000.
B. 1.11 Realizace pilotních opatření zaměřených na podporu udržitelné dopravy	0	Směřováno primárně do intravilánu města, bez vlivů na soustavu Natura 2000.
<p><b><u>Souhrnný komentář z hlediska vlivů na soustavu Natura 2000:</u></b></p> <p>Potenciální vlivy na soustavu Natura 2000 může mít budování nových dopravních komunikací. Toto je v detailu řešeno na úrovni územně plánovací dokumentace obcí a kraje. Vzhledem k obecnosti koncepce zde nelze vlivy na soustavu Natura 2000 jednoznačně vyhodnotit.</p>		
<p><b><u>Doporučení</u></b></p> <p>U dopravních staveb řešit vlivy na soustavu Natura 2000 v rámci jejich lokalizace při přípravě územního plánu a detailněji při přípravě konkrétních záměrů dle § 45i zákona č. 114/1992 Sb., o ochraně přírody a krajiny.</p>		
Opatření	Hodnocení	Komentář
<b>Priorita B.2. Zefektivnit systém plánování a řízení dopravy ve městě a jeho spádovém území</b>		
B. 2.1 Systém plánování a realizace dopravních opatření s využitím principů smart city a ITS	0	Obecné opatření organizačně-koncepčního charakteru bez přímých územních průmětů. Negativní vlivy nelze na této úrovni předpokládat.

B. 2.2 Aktivní spolupráce s Policií ČR a dalšími dotčenými subjekty	0	Opatření organizačně-technického charakteru směřované primárně do intravilánu a bez vlivu na soustavu Natura 2000.
B. 2.3 Koordinace a návaznost dopravních staveb	0	Opatření organizačního charakteru navazující na opatření uvedené v prioritě B.1. Samostatně bez přímého územního průmětu a vlivu na soustavu Natura 2000.
<b><u>Souhrnný komentář z hlediska vlivů na soustavu Natura 2000:</u></b>		
Jedná se o opatření zejména organizačního charakteru, vlivy na soustavu Natura 2000 nebyly identifikovány.		
<b><u>Doporučení</u></b>		
x		
<b>Opatření</b>	<b>Hodnocení</b>	<b>Komentář</b>
<b>B.3. Podporovat napojení města na páteřní národní a transevropskou dopravní síť (TEN-T)</b>		
B. 3.1 Koordinace a kontrola průběhu realizace páteřních tras zajišťujících vnější napojení města	0	Problematika je řešena v rámci územního plánu. Zde v rámci procesu Vyhodnocení vlivů na udržitelný rozvoj bylo konstatováno, že ÚP nemůže mít samostatně nebo ve spojení s jinými významný negativní vliv na příznivý stav předmětu ochrany nebo celistvost evropsky významných lokalit a ptačích oblastí.
B. 3.2 Podpora dobudování páteřních tras zajišťujících vnější napojení města	0	Problematika je řešena v rámci územního plánu. Zde v rámci procesu Vyhodnocení vlivů na udržitelný rozvoj bylo konstatováno, že ÚP nemůže mít samostatně nebo ve spojení s jinými významný negativní vliv na příznivý stav předmětu ochrany nebo celistvost evropsky významných lokalit a ptačích oblastí.
B. 3.3 Dobudování mezinárodního letiště	0	Letiště České Budějovice se nachází mimo území soustavy Natura 2000, dobudování by nemělo představovat negativní vlivy.
<b><u>Souhrnný komentář z hlediska vlivů na soustavu Natura 2000:</u></b>		
Problematika dopravních staveb je řešena na úrovni územně plánovací dokumentace města, přičemž zde nebyly zjištěny negativní vlivy na soustavu Natura 2000.		
<b><u>Doporučení</u></b>		
x		
<b>Opatření</b>	<b>Hodnocení</b>	<b>Komentář</b>
<b>Priorita B.4. Vytvořit systém podpory vzdělávání a osvěty obyvatel v oblasti efektivní městské mobility</b>		
B. 4.1 Propagace udržitelné dopravy jako moderního způsobu dopravy ve městě	0	Opatření marketingového charakteru – bez vlivu na soustavu Natura 2000.
B. 4.2 Propagace veřejné dopravy ve městě	0	Opatření marketingového charakteru – bez vlivu na soustavu Natura 2000.
<b><u>Souhrnný komentář z hlediska vlivů na soustavu Natura 2000:</u></b>		
Opatření marketingového charakteru – bez vlivu na soustavu Natura 2000.		
<b><u>Doporučení</u></b>		
x		

### 4.3.3 Prioritní oblast C. Atraktivita města

Opatření	Hodnocení	Komentář
<b>Priorita C.1. Zvýšit počet akcí nadregionálního, národního či mezinárodního významu</b>		
C. 1.1 Program podpory akcí nadregionálního významu	0	Obecnější opatření, z jehož charakteru nelze negativní vlivy na soustavu Natura 2000 předpokládat.
<b><u>Souhrnný komentář z hlediska vlivů na soustavu Natura 2000:</u></b>		
Nebyly identifikovány negativní vlivy na soustavu Natura 2000.		
<b><u>Doporučení</u></b>		
x		
Opatření	Hodnocení	Komentář
<b>Priorita C.2. Zlepšit vzhled a lépe využívat veřejných prostranství ve městě</b>		
C. 2.1 Koncepce fungování Útvary hlavního architekta a odboru ÚP	0	Organizační opatření bez vlivů na soustavu Natura 2000.
C. 2.2 Revitalizace a využití významných veřejných prostranství ve městě	0	Směřováno primárně do intravilánu města, bez vlivů na soustavu Natura 2000.
C. 2.3 Koncepce historického centra města	0	Směřováno do intravilánu města, bez vlivů na soustavu Natura 2000.
C. 2.4 Koncepce rozvojových ploch města	0	Na území EVL a PO na území města se nenacházejí žádné rozvojové plochy, ani v jejich bezprostřední blízkosti.
<b><u>Souhrnný komentář z hlediska vlivů na soustavu Natura 2000:</u></b>		
Nebyly identifikovány negativní vlivy na soustavu Natura 2000.		
<b><u>Doporučení</u></b>		
x		
Opatření	Hodnocení	Komentář
<b>Priorita C.3. Využívat vodních toků a blízkých prostor pro zvýšení atraktivity města</b>		
C. 3.1 Využití vodních toků a blízkých prostor pro zvýšení atraktivity města	0	Opatření se týká především okolí řeky Vltavy. V případě lokalizace do blízkosti rybníků v EVL a PO hrozí mírné riziko vyrušování předmětů ochrany (ptáci), avšak toto riziko je nízké a méně významné oproti výše uvedeným faktorům. Významnější negativní vlivy předpokládat nelze.
C. 3.2 Dobudování doplňkové infrastruktury v okolí vodních toků a blízkých prostor	0	Jedná se o okolí vodních toků, vlivy na soustavu Natura 2000 předpokládat nelze.
<b><u>Souhrnný komentář z hlediska vlivů na soustavu Natura 2000:</u></b>		
Potenciálním rizikem je mírné zvýšení pohybu lidí v okolí rybníků v PO a EVL na území města, ale tato míra rizika je nízká a negativní vlivy na předměty ochrany předpokládat nelze.		
<b><u>Doporučení</u></b>		
x		
Opatření	Hodnocení	Komentář
<b>Priorita C.4. Zlepšit kvalitu a nabídku infrastruktury pro volnočasové, kulturní a sportovní aktivity</b>		
C. 4.1. Nová budova divadla a dalších kulturních zařízení	0	Bez vlivu na soustavu Natura 2000

krajského významu		
C. 4. 2. Venkovní centra volnočasových aktivit	0	Jedná se o okolí vodních toků Vltavy a Malše a tedy území mimo soustavu Natura 2000.
C. 4. 3. Využití záměrů rozvoje výstaviště a university pro umístění zařízení, sloužících zvýšení atraktivity města	0	Opatření směřována mimo území soustavy Natura 2000. Bez vlivů.
C. 4. 4. Sportovní hala	0	Směřováno do intravilánu města, bez vlivů na soustavu Natura 2000.
C. 4. 5. Zábavné vodní centrum	0	Předpoklad lokalizace objektu do intravilánu města, bez vlivů na soustavu Natura 2000.
C. 4. 6. Infrastruktura pro JČ mládežnické sportovní akademie	0	Opatření bez přímého konkrétního územního průmětu a vlivů na soustavu Natura 2000.
C. 4. 7. Zařízení pro neorg. zájmové aktivity	0	Směřováno do intravilánu města do stávajících zařízení, bez vlivů na soustavu Natura 2000.
C. 4. 8. Inf. systém volnočasových aktivit ve městě	0	Opatření informačního charakteru – bez vlivů.
<b><u>Souhrnný komentář z hlediska vlivů na soustavu Natura 2000:</u></b>		
Nebyly identifikovány možné negativní vlivy na soustavu Natura 2000.		
<b><u>Doporučení</u></b>		
x		
<b>Opatření</b>	<b>Hodnocení</b>	<b>Komentář</b>
<b>Priorita C.5. Marketing a propagace města</b>		
C. 5.1 Využití moderních forem propagace pro zlepšení PR a image města	0	Bez územního průmětu a vlivů na soustavu Natura 2000.
C. 5.2 Webové stránky pro návštěvníky města	0	Bez územního průmětu a vlivů na soustavu Natura 2000.
C.5.3 Propagace a marketing významných akcí ve městě	0	Opatření marketingového charakteru bez přímých vlivů na soustavu Natura 2000.
<b><u>Souhrnný komentář z hlediska vlivů na soustavu Natura 2000:</u></b>		
Nebyly identifikovány vlivy na soustavu Natura 2000		
<b><u>Doporučení</u></b>		
x		
<b>Opatření</b>	<b>Hodnocení</b>	<b>Komentář</b>
<b>Priorita C.6. Zlepšit využívání moderních technologií a přístupů k lepšímu a efektivnějšímu plánování a řízení města</b>		
C. 6.1 Webové stránky města	0	Bez územního průmětu a vlivů na soustavu Natura 2000.
C. 6.2 Elektronizace služeb magistrátu a města	0	Bez územního průmětu a vlivů na soustavu Natura 2000.
C. 6.3 Aktivní informovanost obyvatel a subjektů působících ve městě	0	Bez územního průmětu a vlivů na soustavu Natura 2000.

C. 6.4 Zavádění principů „Chytrého města“ (smart city) do řízení a rozvoje města	0	Opatření technicko-organizačního charakteru bez přímých vlivů na soustavu Natura 2000.
C. 6.5 Zlepšení informovanosti o službách a roli magistrátu a města	0	Opatření informačního charakteru bez územního průmětu a přímých vlivů na soustavu Natura 2000.
<b>Souhrnný komentář z hlediska vlivů na soustavu Natura 2000:</b>		
Nebyly identifikovány vlivy na soustavu Natura 2000		
<b>Doporučení</b>		
x		
<b>Opatření</b>	<b>Hodnocení</b>	<b>Komentář</b>
<b>C.7. Lépe využít kulturního a historického potenciálu města a zvýšit ekonomický přínos CR</b>		
C. 7.1 Destinační management města České Budějovice	0	Opatření organizačně-marketingového charakteru bez územního průmětu a přímých vlivů na soustavu Natura 2000.
C. 7.2 Podpora nabídky dlouhodobých sezonních aktivit	0	Opatření velmi obecně definované. Lze předpokládat jeho vazbu na již stávající aktivity v intravilánu, které budou rozvíjeny. Konkrétnější negativní vlivy na soustavu Natura 2000 nelze předpokládat.
C. 7.3 Napojení cyklostezkami na zajímavosti v okolí	0	Cyklodoprava nepředstavuje významnější riziko pro předměty ochrany ve stávající PO a EVL na území města. Lze předpokládat možné navýšení počtu cyklistů, negativní vlivy však předpokládat nelze.
<b>Souhrnný komentář z hlediska vlivů na soustavu Natura 2000:</b>		
Nebyly identifikovány negativní vlivy na soustavu Natura 2000		
<b>Doporučení</b>		
x		

#### **4.4 POSOUZENÍ VLIVŮ KUMULATIVNÍCH A SYNERGICKÝCH**

V rámci provedeného posouzení nebyly identifikovány žádné pozitivní ani negativní synergické ani kumulativní vlivy na soustavu Natura 2000. Většina uvedených opatření je bez vlivů na soustavu Natura 2000, respektive nemají územní průmět. Pouze u několika dílčích opatření byla zjištěna možná rizika pro soustavu Natura 2000, avšak pouze potenciální a velmi nízká. Ani ty však nejsou ve vzájemné kumulaci nebo synergii.

#### **4.5 ZHODNOCENÍ NAVRŽENÝCH VARIANT A DOPORUČENÍ Z HLEDISKA VLIVŮ NA SOUSTAVU NATURA 2000**

Koncepce je předložena jako jednovariantní. Vzhledem k tomu, že nebyly zjištěny žádné významnější negativní vlivy, není navrhování nových variant potřebné. Vzhledem k jejímu charakteru je v rámci její realizace možno variantně řešit řadu konkrétních projektů z koncepce vycházejících a naplňujících uvedená opatření, které však není možné v této fázi podrobněji vyhodnotit.

Dle výše uvedeného hodnocení nelze předpokládat, že realizací koncepce dojde k významnějšímu negativnímu ovlivnění soustavy Natura 2000. Pouze u několika dílčích opatření byla zjištěna možná rizika pro soustavu Natura 2000, avšak pouze potenciální a velmi nízká – např. rozvoj dopravy nebo rozvoj rekreace u vodních ploch. Tento vliv bude záviset na konkrétní lokalizaci a způsobu realizace

daných opatření a projektů z nich vycházejících. Na základě posouzení i tak můžeme předpokládat, že tyto potenciální vlivy, na které bylo upozorněno, budou minimální, případně budou vyřešeny v rámci standardního procesu tvorby územního plánu a jeho posouzení z hlediska vlivů na soustavu Natura 2000. U budoucích záměrů, kdy nebude stanoviskem orgánu ochrany přírody vyloučen možný významný vliv na soustavu Natura 2000, budou dané záměry předmětem samostatného posouzení dle § 45i zákona o ochraně přírody a krajiny.

## 5. ZÁVĚR

Předmětem hodnocení byla koncepce „Strategický plán města Českých Budějovic 2017-2027“. Tato koncepce obsahuje 3 prioritní oblasti, které jsou rozpracovány do na ně navazujících priorit a opatření. Hodnocena byla tedy všechna opatření a při hodnocení těchto opatření byly zohledňovány také popisy a charakteristiky priorit. U řady opatření, které jsou organizačního, marketingového a obdobného charakteru a nemají žádný hmotný územní průmět, budou vlivy na celistvost lokalit soustavy Natura 2000 neutrální, respektive žádné.

Dle výše uvedeného hodnocení nelze předpokládat, že realizací koncepce dojde k významnějšímu negativnímu ovlivnění soustavy Natura 2000. Pouze u několika dílčích opatření byla zjištěna možná rizika pro soustavu Natura 2000, avšak pouze potenciální a velmi nízká – např. rozvoj dopravy nebo rozvoj rekreace u vodních ploch. Tento vliv bude záviset na konkrétní lokalizaci a způsobu realizace daných opatření a projektů z nich vycházejících. Avšak z posouzení vychází (např. s ohledem na předměty ochrany), že tyto potenciální vlivy, na které bylo upozorněno, budou minimální, případně budou vyřešeny v rámci standardního procesu tvorby územního plánu, lokalizace a technického provedení záměrů apod.

Na základě výše uvedených skutečností lze tedy jednoznačně konstatovat, že:

**předložená koncepce Strategický plán města Českých Budějovic 2017-2027 nebude mít významně negativní vliv na celistvost a předměty ochrany evropsky významných lokalit a ptačích oblastí v rámci soustavy Natura 2000.**

Pro předcházení a zmírnění potenciálně negativních vlivů je nutno dodržovat následující:

- U budoucích záměrů, kdy nebude stanoviskem orgánu ochrany přírody vyloučen možný významný vliv na soustavu Natura 2000, posoudit dané záměry v rámci samostatného posouzení dle § 45i zákona č. 114/1992 Sb., o ochraně přírody a krajiny.
- Při lokalizaci rozvojových záměrů respektovat podmínky ochrany předmětů ochrany a celistvost lokalit soustavy Natura 2000, tj. konkrétně EVL Vrbenské rybníky a PO Českobudějovické rybníky.
- Nové rozvojové plochy pro podnikání směřovat mimo území soustavy Natura 2000 na úrovni územního plánu.



## 6. POUŽITÉ ZDROJE LITERATURY

---

- AOPK ČR: Souhrn doporučených opatření pro ptačí oblast Českobudějovické rybníky
  - České Budějovice (2015): Územní plán České Budějovice
  - Chytrý M. et al. (2001): Katalog biotopů České republiky. AOPK ČR, 307 s.
  - KÚ JČK (2018): Závěr zjišťovacího řízení podle § 10d zákona č. 100/2001 Sb., o posuzování vlivů na životní prostředí a o změně některých souvisejících zákonů (zákon o posuzování vlivů na životní prostředí), ve znění pozdějších předpisů ze dne 25.1.2018
  - MŽP ČR (2007): Metodika hodnocení významnosti vlivů při posuzování podle § 45i zákona č. 114/1992 Sb., o ochraně přírody a krajiny, ve znění pozdějších předpisů.
  - Směrnice Rady č. 92/43/EEC z 21.5.1992 o ochraně přírodních stanovišť, volně žijících živočichů a planě rostoucích rostlin (NATURA 2000).
  - Směrnice Rady č. 79/409/EHS z 2. dubna 1979 o ochraně volně žijících ptáků
  - Statutární město České Budějovice (2017): Strategický plán města Českých Budějovic 2017-2027
  - Zákon ČNR ČR č. 114/1992 Sb., o ochraně přírody a krajiny, ve znění pozdějších předpisů.
  - Zákon č. 100/2001 Sb., o posuzování vlivů na životní prostředí, ve znění pozdějších předpisů
- 
- <http://www.biomonitoring.cz>
  - <http://www.kr-jihocesky.cz>
  - <http://www.mapy.cz>
  - <http://www.mzp.cz>
  - <http://www.natura2000.cz>
  - <http://www.nature.cz>
  - <http://www.c-budejovice.cz/>
  - <http://portal.nature.cz>