

STRATEGICKÝ PLÁN MĚSTA ČESKÉ BUDĚJOVICE 2017 - 2027



BermanGroup

Průzkum mezi studenty středních a vysokých škol

jako podklad pro tvorbu Strategického plánu města České Budějovice pro období 2017 - 2027

Leden 2017

Zadavatel: Město České Budějovice

Zpracovatel: Berman Group, s.r.o.

Cassia Development & Consulting, s.r.o.

Datum verze: leden 2017

Obsah

1	Úvod	4
2	Shrnutí závěrů z průzkumu	5
3	Výsledky průzkumu ve firmách a institucích	6
3.1	Základní charakteristika souboru	6
3.2	Motivace ke studiu	6
3.3	Dosavadní studium	10
3.4	Dostupnost ubytování pro studenty	11
3.5	Volnočasové aktivity v Českých Budějovicích	11
3.6	Životní náklady	13
3.7	Doprava	14
3.8	Budoucnost	19
3.9	Co je možné zlepšovat	21

Seznam grafů

Graf 1: Motivace ke studiu	7
Graf č. 2: Motivace k výběru Českých Budějovic	9
Graf č. 3: Hodnocení kvality dosavadního studia	10
Graf č. 4: Průměrné hodnocení volnočasových aktivit	12
Graf č. 5: Kdo hradí náklady na studium, Graf č. 6: Možnost získat brigádu	14
Graf č. 7: Dojíždka do Českých Budějovic – použitý dopravní prostředek	15
Graf č. 8: Frekvence Cestování z a do Českých Budějovic	15
Graf č. 9: Dopravní prostředek využívaný k pohybu po městě a frekvence použití	16
Graf č. 10: Spokojenost s různými druhy dopravy či doprav. Infrastruktury v různých časech – průměrné hodnocení*	17
Graf č. 11: Vnímání kvality MHD	18
Graf č. 11: Další záměry po studiu	19
Graf č. 13: Možnost získat bydlení a uplatnit se v oboru v Českých Budějovicích	20
Graf č. 14: Možnost uplatnit se na trhu práce v Českých Budějovicích podle typu školy	20
Graf č. 14: Možnost uplatnit se na trhu práce v Českých Budějovicích	20
Graf č. 16: Faktory ovlivňující rozhodnutí, zda po studiu zůstat ve městě	21

Seznam tabulek

Tabulka 1 Otázka „Jaký význam pro Vás mají následující aspekty motivace ke studiu SŠ?“	8
Tabulka 2 Otázka „Jaký význam pro Vás mají následující aspekty motivace ke studiu SŠ?“	8
Tabulka 3 Průměrná hodnocení volnočasových aktivit podle různých hledisek	12
Tabulka 4 Průměrná známka daná jednotlivým faktorům ovlivňujícím rozhodnutí zůstat po skončení studia ve městě	21

1 ÚVOD

Průzkum mezi studenty středních a vysokých škol v Českých Budějovicích je součástí přípravných analytických prací při zpracování strategického plánu rozvoje města. Průzkum byl prováděn formou anonymní on-line ankety, účastníci byli pouze žádáni, aby uvedli školu, pohlaví, věk a okres/obec bydliště. Dotazník se zaměřoval na následující okruhy témat:

- Motivaci ke studiu a spokojenost se zvolenou volbou
- Hodnocení vzdělávání a podmínek ke studiu
- Hodnocení služeb a možných aktivit, které mohou studenti ve městě užívat či realizovat
- Náklady na studium
- Dopravu do školy a po městě
- Budoucí záměry studentů
- Obecné názory na město

Dotazník dokončilo cca 250 respondentů, z nich převaha byla ze středních škol, odpovědi vysokoškoláků představují necelých 10% z hodnoceného souboru. Oba soubory respondentů jsou hodnoceny společně, neboť struktura a zaměření dotazníků byly téměř totožné. Bylo tomu tak z toho důvodu, že průzkum se nezaměřuje na podrobnosti studia, ale na takové okruhy otázek, které mohou poskytnout informace o tom, jak studenti vnímají a hodnotí město, ve kterém studují, jak se v něm pohybují či jaké jeho služby využívají a jak je hodnotí. Studenti představují významnou skupinu obyvatel města, která sice není zpravidla produktivní, nebo jen v omezené míře, ale na jedné straně utrácí ve městě peníze a na druhé využívá veřejné (i soukromé) služby. Nezanedbatelný význam studentů je také v tom, že oživují město, jsou často specifickým aktivním prvkem a přispívají k tomu, jak je město vnímáno jak vlastními obyvateli, tak návštěvníky.

Vzhledem k podrobnosti některých témat budou výsledky průzkumu sloužit nejen jako dílčí podklad pro rozhodování o prioritních oblastech rozvoje města, ale zejména jako podklad pro další práci v pracovních skupinách.

Rádi bychom poděkovali vedení středních a vysokých škol, jejichž cestou byli studenti osloveni se žádostí o účast v průzkumu. Vážíme si jejich vstřícnosti a ochoty se takto na průzkumu podílet. Zejména bychom rádi vyzdvihli rozhodnutí některých škol vytvořit pro průzkum podmínky přímo v průběhu výuky, např. předmětů IT, apod.

2 SHRNU TÍ ZÁVĚRŮ Z PRŮZKUMU

Za hlavní zjištění považujeme následující:

- **Motivace studentů ke studiu** je převážně dána jejich zájmem o obor, pracovním uplatněním a očekáváním dobrých platových podmínek, přičemž rozdíly mezi jednotlivými druhy škol nejsou příliš velké. Lze říci, že studenti jsou s výběrem školy spokojeni a že České Budějovice nabízejí dostatečně širokou škálu příležitostí ke studiu na střední škole.
- Ve **výběru Českých Budějovic jako místa pro studium** převažují motivy, zohledňující kvalitu a prestiž školy, ale význam mají také blízkost k místu trvalého bydliště a atraktivita města.
- S **dosavadním studiem jsou studenti spíše spokojeni**, oceňují odbornost a kvalitu, hůře hodnotí získávání zkušeností a jazykových dovedností, ve druhém případě především studenti průmyslových a jiných odborně zaměřených škol.
- **Dostupnost bydlení** hodnotí dotázaní průměrně ve všech ohledech a rozdíly mezi jednotlivými typy škol nejsou veliké. Bydlení podle názoru studentů nehraje ani významný vliv při rozhodování, zdali po studiu zůstanou v Českých Budějovicích nebo se do nich vrátí. Na druhou stranu je třeba zmínit, že ve slovním hodnocení negativ města se několikrát objevily nedostatky v bydlení pro studenty středních škol, a to jak cena, tak možnost výběru.
- **Nabídka/širše volnočasových aktivit** různého druhu je hodnocena studenty vcelku příznivě, s jedinou výjimkou koncertů populární hudby, jejichž hodnocení bylo poněkud horší. Ve slovním hodnocení se nabídka akcí pro studenty, typu majáles, festivaly apod. objevují často jako pozitivní stránka života města. Na druhou stranu se objevilo několik požadavků na lepší nabídku prostor pro neorganizované společné aktivity studentů (např. hudební zkušebny, tělocvičny apod.).
- Průměrné životní náklady studenti uvádějí ve výši necelých 4,5 tis. Kč měsíčně, avšak vysokoškolští studenti mají náklady o téměř 5 tis. Kč vyšší a blíží se částce 9,5 tis. Kč měsíčně. Studenti proto představují ve městě nezanedbatelnou kupní sílu, a to zvláště studenti VŠ, jejichž náklady jsou větší, pokud ovšem nebydlí s rodiči, pak se jejich náklady blíží nákladům studentů středoškolských.
- Mimobudějovičtí studenti dojíždějí do města převážně autobusy, do čehož je nutno počítat i linky MHD, které vedou do zázemí města. Možnosti dopravy ve městě jsou studenty vnímány jako mírně nadprůměrné či průměrné, přičemž nejhůře jsou hodnoceny příležitosti k parkování a dostupnost cyklistické infrastruktury (cyklostojany) v centrální části města, ve Vídeňské a Pražské čtvrti a v Suchém Vrbném. K ostatním čtvrtím se studenti vyjadřovali jen málo.
- Studenti příliš nevyužívají k dopravě po městě kolo, což může souviset s výše uvedenými nedostatky v cyklo-infrastrukturu, zato využití veřejné dopravy je převažující a MHD je hodnocena průměrnými známkami.
- Většina studentů hodlá pokračovat v dalším studiu, převážně mimo České Budějovice. Počet studentů, kteří počítají po střední škole s nástupem do práce je velmi malý, středoškolští studenti tak nepředstavují zásobu pracovní síly pro řešení problému jejího nedostatku v Českých Budějovicích.

3 VÝSLEDKY PRŮZKUMU MEZI STUDENTY

3.1 Základní charakteristika souboru

Se žádostí o účast v průzkumu/anketě byli osloveni studenti středních a vysokých škol v Českých Budějovicích. Do průzkumu se zapojilo 565 studentů středních škol a 73 studentů vysokých škol, dotazník však dokončila a dostatečně relevantní odpovědi tak poskytla jen menší část z nich. Dokončených odpovědí středoškolských studentů bylo 229, dokončených odpovědí vysokoškoláků bylo 19, dohromady je dokončených odpovědí 248.

Mezi respondenty převažovali studenti gymnázií (150), dále odpovídali studenti průmyslových/technických škol (59) – SPŠ strojní a elektrotechnická, SPŠ stavební, VOŠ a SPŠ automobilní a technická, SŠ polytechnická – z jiných středních škol bylo 20 odpovědí – Obchodní akademie, SŠ a VOŠ cestovního ruchu, SŠ informatiky a právních studií. Průzkumu se zúčastnili vysokoškoláci z Jihočeské university, z Vysoké školy evropských a regionálních studií a z Vysoké školy ekonomické a technické.

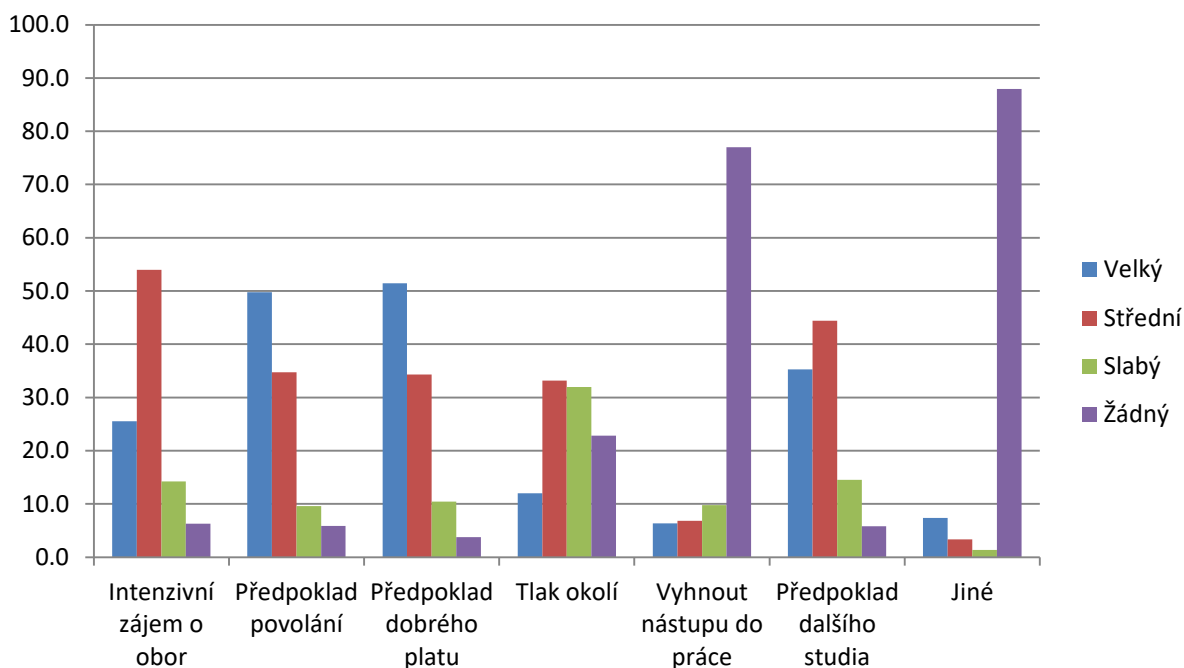
Většina studentů (179) pocházela z okresu České Budějovice, ze samotného města bylo 111 studentů. Počet studentů mimo okres České Budějovice byl řádově menší, studenti pocházeli z okresů: Český Krumlov (20), Prachatice (12), Jindřichův Hradec (10), z jiných okresů, převážně Jihočeského nebo Plzeňského kraje bylo méně než 10 studentů.

Průměrný věk respondentů byl 17 let, podíl mužů (120) a žen (128) byl vyrovnaný.

3.2 Motivace ke studiu

Tato oblast se zabývá motivací, která vedla studenty vůbec ke studiu na střední či vysoké škole a zvláště motivací k výběru daného oboru studia. Motivace ke studiu vůbec a motivace k výběru daného oboru se mezi sebou příliš neliší. Tomu odpovídá také to, že většina studentů je s výběrem školy a oboru spokojena. Spokojenost s výběrem školy, resp. s výběrem oboru je dalším okruhem otázek, které se v této sekci hodnotí. Téma motivace je také vztaženo k atraktivitě či příležitostem ke studiu v Českých Budějovicích, neboť v dotazníku jsme se tázali, proč si studenti vybírají ke studiu právě České Budějovice a jakou roli v jejich rozhodování hrála atraktivita města samotného, nebo zdali měla významnou roli spíše prestiž či příležitosti vyplývající z profesní/odborné orientace školy, či jiné důvody.

Graf č 1: Motivace ke studiu



*Velký-Střední-Slabý-Žádný znamená význam, který respondenti přiřkládají danému motivu

Z výše uvedeného grafu je patrné, že nejčastější motivací ke studiu je zájem o obor a zájem o určité povolání, k němuž je daný obor třeba vystudovat. Zájem o daný obor je často doprovázen představou/očekáváním dobrých platových podmínek, které se k oboru váží. Podrobnější odpovědi vztahované k zájmu o daný obor ukazují, že se zájmem o obor se pojí také vnímání prestiže daného oboru, neboť 74% respondentů odpovědělo, že prestiž oboru pro ně měla velký nebo střední význam v motivaci výběru daného oboru.

Podobně se s výběrem školy a zvláště daného oboru pojí také očekávání širokých možností uplatnění ve vybraném oboru (73% odpovědí velký nebo střední význam), a rovněž nutnost studovat daný obor jako předpoklad dalšího vzdělání v případě středoškoláků (65% odpovědí střední nebo velký význam).

Tlak okolí, tedy rodičů, kamarádů, představuje překvapivě rovněž významnou motivaci, ke studiu, neboť 33% respondentů odpovědělo, že pro ně měla střední význam.

Odpovědi lze také třídit podle toho, do jakého typu školy respondenti chodili. Rozdíly mezi typem školy jsou však často velmi malé, v řádu jednotek procentních bodů. V případě technických středních škol je o něco větší podíl studentů – přes 90% odpovědí velký nebo střední význam – kteří si daný obor vybrali kvůli očekávání vyšších platů, na rozdíl od gymnazistů, jichž tímto způsobem odpovědělo 87%. Očekávaný je rozdíl ve výběru studia jako předpokladu dalšího povolání, kde 96,5 studentů středních technických škol ocenilo tento motiv jako velice nebo středně významný, zatímco v případě gymnazistů to bylo 83,5% respondentů. Více než 40% studentů středních technických škol odpovědělo, že jako podmínka dalšího studia měla volba školy či oboru jen slabý či žádný význam, na rozdíl od pouhých 8% gymnazistů. To není překvapující a potvrzuje to předpoklad, že studenti středních technických škol více počítají s tím, že po ukončení školy nastoupí do zaměstnání. Na druhou stranu to také ukazuje, že téměř 60% studentů středních technických škol chce

pravděpodobně dále studovat, což znamená, že s nimi nelze počítat jako s pracovní silou hned po skončení střední školy.

Tabulka 1 Otázka „Jaký význam pro Vás mají následující aspekty motivace ke studiu SŠ?“

Odpovědi studentů Gymnázií v %

Význam	Intenzivní zájem o obor	Předpoklad povolání	Předpoklad dobrého platu	Tlak okolí	Vyhnout se nástupu do práce	Předpoklad dalšího studia	Jiné
Velký	25,2	49,0	51,0	11,6	4,2	49,0	10,2
Střední	53,8	34,5	37,2	39,0	5,6	42,2	3,4
Slabý	15,4	9,7	9,0	29,5	11,1	6,1	1,1
Žádný	5,6	6,9	2,8	19,9	79,2	2,7	85,2
Celkem	100,0	100,0	100,0	100,0	100,0	100,0	100,0

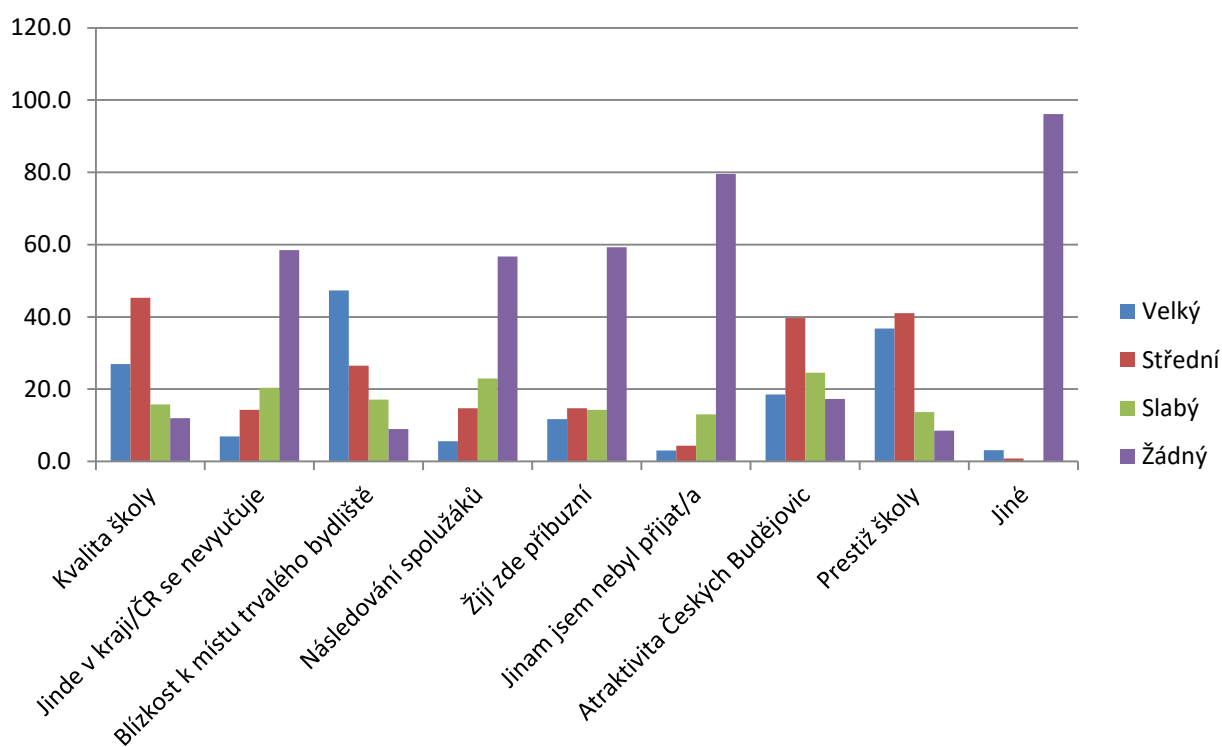
Tabulka 2 Otázka „Jaký význam pro Vás mají následující aspekty motivace ke studiu SŠ?“

Odpovědi studentů technických středních škol v %

	Intenzivní zájem o obor	Předpoklad povolání	Předpoklad dobrého platu	Tlak okolí	Vyhnout se nástupu do práce	Předpoklad dalšího studia	Jiné
Velký	29,8	62,5	60,7	5,3	13,0	14,3	2,7
Střední	56,1	33,9	32,1	28,1	5,6	44,6	2,7
Slabý	8,8	3,6	7,1	36,8	7,4	33,9	2,7
Žádný	5,3	0,0	0,0	29,8	74,1	7,1	91,9
Celkem	100,0	100,0	100,0	100,0	100,0	100,0	100,0

V další části je uveden přehled odpovědí na otázku „Proč jste si vybrali ke studiu právě České Budějovice“. Odpovědi se vztahují jednak ke kvalitě/obsahu či prestiži daného oboru či školy, k důvodům spíše sociálním (rodina, kamarádi, blízkost bydliště), ale také byla výslovně položena otázka na atraktivitu města Českých Budějovic.

Graf č. 2: Motivace k výběru Českých Budějovic



*Velký-Střední-Slabý-Žádný znamená význam, který respondenti přiřkládají danému motivu

Významnou roli hraje při výběru města ke studiu nabídka škol a oborů, což je ve shodě s tím, že studenti udávají jako motivaci ke studiu zájem o obor či potřebu studovat jej jako předpoklad pro další povolání. Velkým či středně významným důvodem byla kvalita školy, která v Českých Budějovicích nabízí studium daného oboru (73% odpovědí). Podobně významnou roli pro studenty měla prestiž školy, když středně významným či velmi významným důvodem byla pro 77% studentů. Zdá se však, že prestiž a kvalita školy se ve vnímání studentů tak docela neshodují.

Poměrně velkou roli hraje při rozhodování studentů také blízkost k místu trvalého bydliště, což lze v případě středoškolských studentů očekávat (74% odpovědí velký nebo střední význam). **Téměř 60% studentů také uvedlo, že při výběru oboru pro ně měla velký nebo střední význam také atraktivita samotných Českých Budějovic. Přestože tedy prestiž a kvalita školy či oboru hraje v motivacích studentů nejvýznamnější roli, atraktivita samotného města je významnou doprovodnou motivací.**

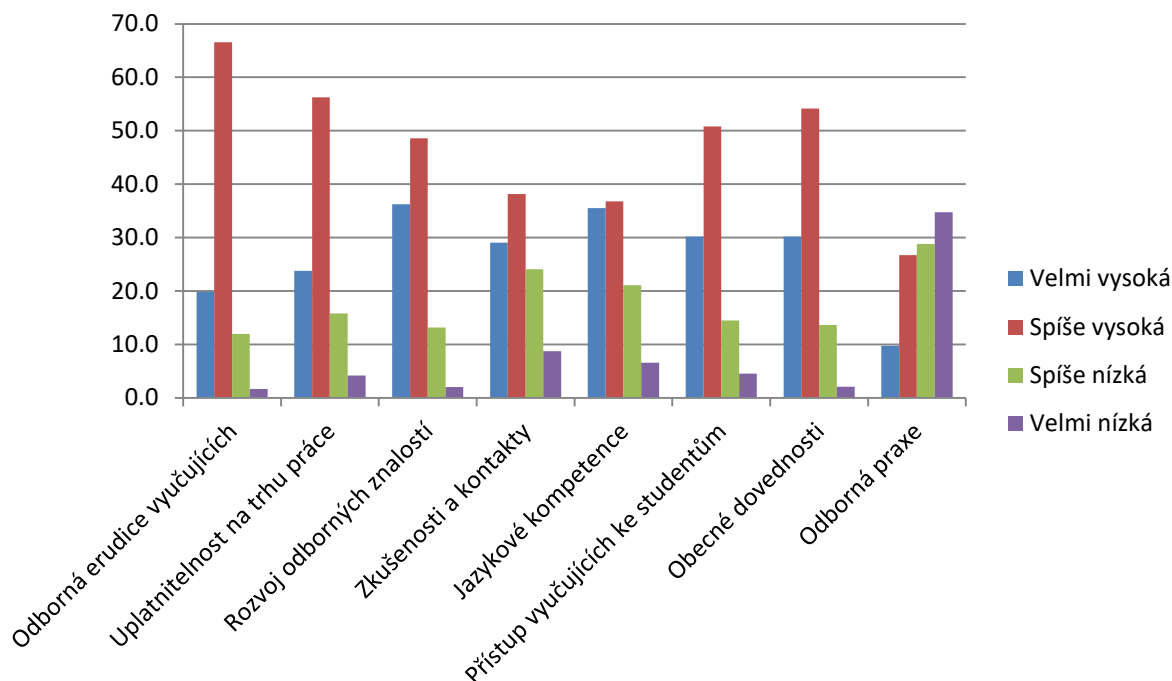
Z hlediska rozdílů mezi typy škol mírně převažuje význam prestiže školy u studentů gymnázií (rozdíl cca 5 procentních bodů proti studentům středních odborných škol pro hodnocení velký či střední význam), význam kvality školy hodnotí studenti obou typ škol v podstatě shodně. Gymnazisté přiřkládají také poněkud větší váhu atraktivitě města než studenti odborných středních škol (rozdíl cca 3 procentní body v případě hodnocení velký a střední význam).

Z hlediska spokojenosti s výběrem školy volilo pouze cca 10 % studentů (24) odpověď, že jejich volba byla špatná. Odpovědi jsou vyrovnané mezi studenty gymnázií a jiných středních škol, zdůvodnění je individuální a má často osobní charakter.

3.3 Dosavadní studium

Otázky na kvalitu dosavadního studia se zabývají několika hledisky, která jsou patrná z následujícího grafu.

Graf č. 3: Hodnocení kvality dosavadního studia



Ukazuje se, že ve všech hodnocených dílčích aspektech kvality studia hodnotí studenti školu a kvalitu studia převážně kladně, s výjimkou odborné praxe, kde kladné hodnocení nedosahuje 50% odpovědí. V odborné praxi však panuje značný rozdíl mezi středními školami technického zaměření a ostatními druhy škol: cca 1/3 studentů středních technických škol považuje kvalitu odborné praxe za velmi vysokou a dalších 40% za spíše vysokou. To je pravděpodobně dáno vůbec příležitostí ke získání praxe, které jsou na středních technických školách zjevně větší ve srovnání s gymnázii nebo středními školami netechnického charakteru.

Další oblasti, které jsou hodnoceny méně pozitivně, jsou jazykové kompetence a zkušenosti a kontakty, které studenti při studiu získávají. I v těchto případech ovšem panuje rozdíl mezi jednotlivými typy škol: gymnázia podle názoru studentů nabízejí získání zkušeností a kontaktů ve větší míře (téměř 80% odpovědí „spíše vysoká“ nebo „velmi vysoká“) než střední školy technického směru (necelých 54% pozitivních hodnocení) a ty zase více než školy ostatní (22% pozitivních hodnocení). V jazykových kompetencích jsou na tom gymnázia velmi dobře s 53,5% hodnocení „velmi vysoká kvalita“ a s dalšími 37,5% hodnocení „spíše vysoká kvalita“, zatímco ani 10% studentů ostatních škol nehodnotí jazykové kompetence jako „velmi vysoké“ avšak jako spíše vysoké je hodnotí 30,5% studentů středních technických škol a 47,5% studentů ostatních středních škol.

3.4 Dostupnost ubytování pro studenty

Dostupnost ubytování byla hodnocena z hledisek ceny, vzdálenosti od školy, kvality a vůbec možnosti resp. snadnosti ubytování získat. Průměrná známka se ve všech čtyřech hlediscích téměř neliší, s výjimkou kvality je 2,6, když nejlepší je 1 a nejhorší 5, jako ve škole. Kvalitu hodnotí studenti známkou 2,9, tedy mírně podprůměrnou.

Toto hodnocení se neliší ani když se zaměříme pouze na studenty z okresů mimo okres České Budějovice, v jejichž případě lze spíše předpokládat, že budou potřebovat získat ubytování než studenti z okresu České Budějovice, z nichž většina dojíždí. Průměrné známky jsou velmi podobné: cena 2,6, vzdálenost od školy 2,8, kvalita 2,8 a vůbec možnost ubytování získat 2,6.

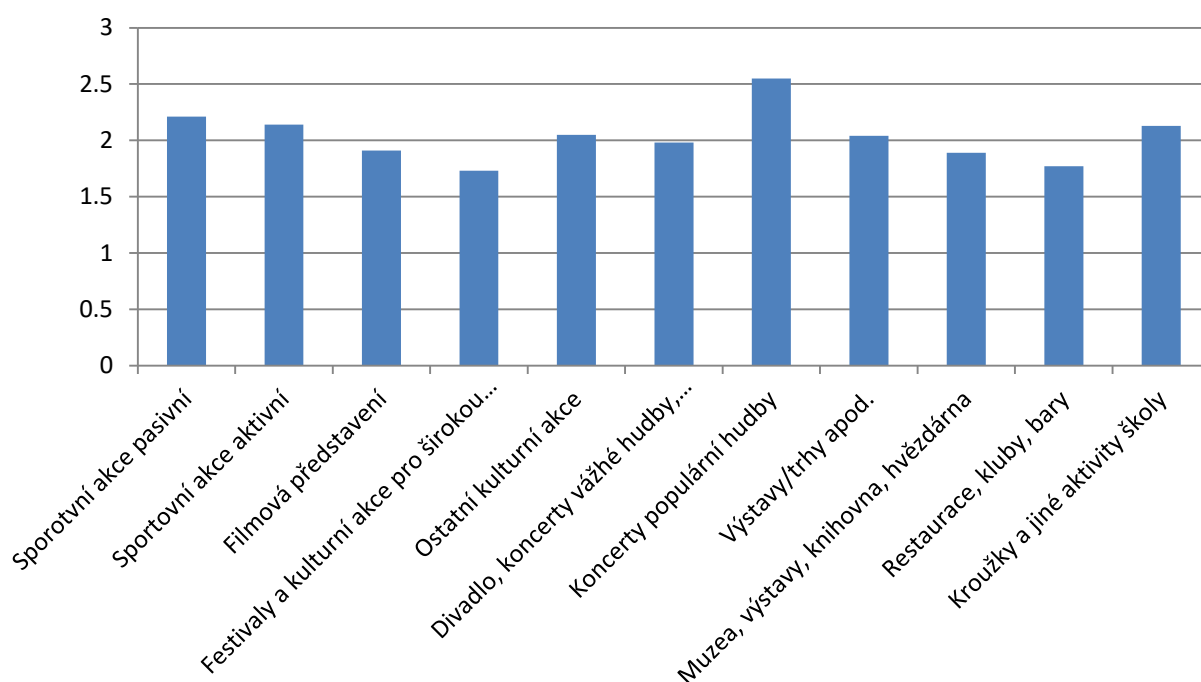
3.5 Volnočasové aktivity v Českých Budějovicích

Názory studentů v Českých Budějovicích na volnočasové aktivity byly členěny jednak podle druhů aktivit, a v jejich rámci ještě vždy podle dílčích kritérií, jimiž byla dostupnost aktivity, její kvalita, šíře nabídky a cena, kterou za provozování nebo účast na aktivitách musí studenti vynaložit. Všechna hodnocení byla založena na známkování, kde 1 = nejlepší známka a 5 = nejhorší známka.

Jednotlivé volnočasové aktivity, které byly předloženy k hodnocení, zahrnovaly:

- Sportovní akce (pasivní účast – divák)
- Sportovní aktivity (aktivní účast na individuálních či organizovaných sportovních aktivitách)
- Filmová představení (kino, letní kino)
- Festivaly a kulturní akce pro širokou veřejnost (Vltava žije, Majáles, Město lidem, Lidé městu, Léto ve městě apod.)
- Ostatní kulturní akce (Múzy na vodě, Jihočeský jazzový festival apod.)
- Divadlo, koncerty vážné hudby apod., společenské akce (Divadlo, Filharmonie, plesy, apod.)
- Koncerty populární hudby
- Výstavy, trhy (Země živitelka, Hobby, Jarní trhy, Švestkové trhy, Adventní trhy, apod.)
- Muzeum, Radniční výstavní síň, galerie, knihovna, hvězdárna a planetárium, vzdělávací akce – besedy, přednášky)
- Návštěva restaurace / klubu / baru
- Kroužky a jiné aktivity organizované školou

Graf č. 4: Průměrné hodnocení volnočasových aktivit



Pozn: průměrné hodnocení je vypočteno ze známek, kde 1-nejlepší, 5-nejhorší

Průměrné hodnocení volnočasových aktivit bylo mírně pozitivní, průměrné známky jednotlivých aktivit se pohybovaly mezi 1,73 (Festivaly a kulturní akce pro širokou veřejnost) do 2,55 (Koncerty populární hudby). Rozdíly mezi hodnocením jednotlivých aktivit nejsou příliš velké, s výjimkou koncertů populární hudby se průměrné známky ostatních volnočasových aktivit pohybovaly kolem hodnocení 2.

V případě sportovních volnočasových aktivit byly nepatrně lépe hodnoceny příležitosti pro aktivní trávení volného času než v případě účasti divácké u hledisek kvality, šíře nabídky i ceny.

Tabulka 3 Průměrná hodnocení volnočasových aktivit podle různých hledisek

Druh aktivity	Průměrná známka	Dostupnost	Kvalita	Šíře nabídky	Cena
Sportovní akce pasivní	2,21	2,00	2,22	2,30	2,35
Sportovní akce aktivní	2,14	1,99	2,08	2,25	2,29
Filmová představení	1,91	1,60	1,66	1,92	2,48
Festivaly a kulturní akce pro širokou veřejnost	1,73	1,56	1,88	1,91	1,60
Ostatní kulturní akce	2,05	1,97	2,08	2,19	1,97
Divadlo, koncerty vážné hudby, společenské akce	1,98	1,78	1,88	2,12	2,15
Koncerty populární hudby	2,55	2,53	2,31	2,74	2,64
Výstavy/trhy apod.	2,04	1,65	2,21	2,16	2,16
Muzea, výstavy, knihovna, hvězdárna	1,89	1,75	1,92	2,03	1,88
Restaurace, kluby, bary	1,77	1,38	1,80	1,64	2,27
Kroužky a jiné aktivity školy	2,13	2,11	2,15	2,33	1,93
Průměrná známka	2,04	1,85	2,02	2,14	2,16

Podle názoru studentů v Českých Budějovicích je nejlépe hodnocena dostupnost volnočasových aktivit, s výjimkou koncertů populární hudby, v jejichž případě je hodnocení dostupnosti nejslabší, ale

stále ještě poměrně slušné s průměrnou známkou 2,53. Z hlediska dostupnosti nejlépe jsou hodnocena filmová představení, festivaly a kulturní akce pro širokou veřejnost, výstavy, trhy a podobné aktivity, a také, vůbec nejlepší známkou, dostupnost restaurací, klubů a barů, v jejichž případě je pozitivně hodnocena také šíře nabídky. Z hlediska kvality jsou nejlépe hodnocena filmová představení, ale rozdíly proti ostatním volnočasovým aktivitám nejsou veliké. Zato cena filmových představení patří mezi nejhůře hodnocené vůbec.

Průměrné známky do jisté míry stírají rozložení četnosti jednotlivých známek. Vůbec největší četnost velmi pozitivních hodnocení (známka 1), pokud necháme stranou restaurace, kluby a bary, mají festivaly a kulturní akce pro širokou veřejnost, jejichž dostupnosti i ceně dalo známku 1 více než 60% dotazovaných. Tomuto pozitivnímu hodnocení se žádné další volnočasové aktivity nepřibližují, i když lze nalézt několik dalších, jež jako vynikající v jednotlivých aspektech hodnotilo více než 40% dotázaných. Byly to například: filmová představení s výjimkou ceny, ostatní kulturní akce, divadla, koncerty vážné hudby a společenské události, výstavy a trhy, muzea, galerie, knihovny a hvězdárna, vše z hlediska dostupnosti, stejně tak jako kroužky a aktivity pořádané školou, které hodnotilo více než 40% dotázaných nejlepší známkou nejen z hlediska dostupnosti, ale také ceny.

Vysloveně negativní hodnocení, tedy známku 4 a 5 dalo více než 10% dotazovaných jen aktivitě Koncerty populární hudby z hlediska jejich dostupnosti, šíře nabídky a také ceny. Ve všech ostatních případech se dvě nejslabší známky pohybovaly svojí četností do 10%, velmi často však zřetelně méně. Lze uzavřít, že dostupnost, kvalita a šíře nabídky, a nakonec i cena jsou účastníky průzkumu hodnoceny vcelku pozitivně, nabídku volnočasových aktivit v Českých Budějovicích lze z pohledu jedné cílové skupiny hodnotit jako pestrou a dostupnou, a to i přesto, že je nepochybně prostor další zlepšení.

Přes vcelku pozitivní hodnocení přibližně 20% dotázaných uvedlo, že jim v Českých Budějovicích chybí nějaké zařízení nebo příležitost pro volnočasové aktivity. Kromě celé řady jednotlivých konkrétních požadavků, např. na střelnici, skate park, časově dostupné fitness centrum, atd.. se některé požadavky opakovaly: moderní, kvalitní akvapark, prostory pro volnočasové aktivity venku (v parcích apod.) vůbec a ve větší blízkosti centra města, zařízení pro aktivní trávení volného času, který si studenti organizují sami (např. hudební zkušebny nebo např. tělocvična či sportovní zařízení pro neorganizované aktivity studentů).

3.6 Životní náklady

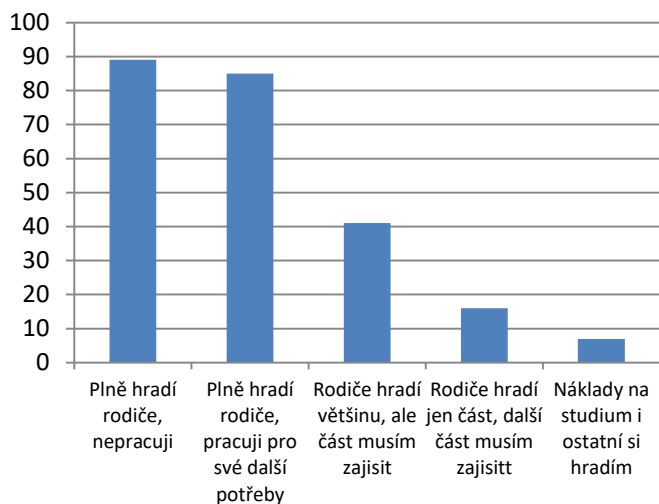
V části průzkumu, která se týkala životních nákladů, jsme se zaměřili jednak na jejich výši, dále na jejich rozložení v členění na bydlení, dopravu, stravování, náklady vyvolané přímo studiem a nakonec náklady na volný čas a zábavu. Další dotaz směřoval na zdroje, z nichž studenti náklady pokrývají.

Měsíční náklady studentů se pohybují v průměrné částce o málo více než 4600 Kč, což není překvapivé, neboť studenti středních škol se ještě často stravují a bydlí doma a jejich převažující přímé náklady jsou často zejména za dopravu a zábavu. Přesto v souboru dotázaných 21 účastníků uvedlo, že jejich náklady jsou 10 tis. nebo více korun měsíčně, což se týká zejména vysokoškolských studentů, jejichž měsíční náklady jsou v průměru vyšší o téměř 5 tis. Kč vyšší než průměrně uváděné

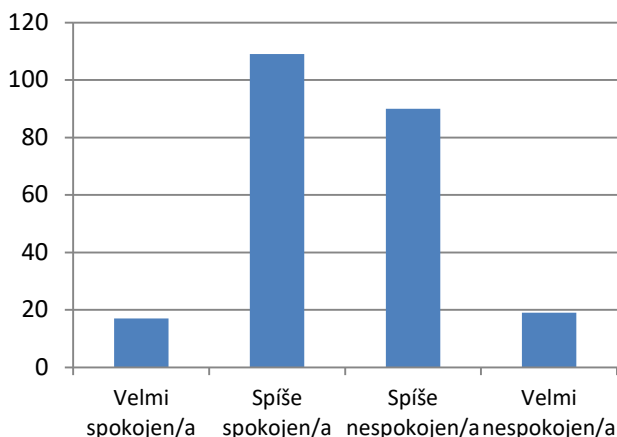
životní náklady středoškoláků. Avšak i tak více než polovina respondentů, kteří uvedli, že jejich životní náklady jsou větší než 10 tis. Kč nebo vyšší patří mezi středoškoláky a z nich je 11 (většina) těch, kteří bydlí v Českých Budějovicích.

Rozložení nákladů na jednotlivé druhy ukazuje, že na bydlení, dopravu, stravování a zábavu vydávají studenti v průměru mezi 20% a 30% výdajů, zatímco výdaje přímo spojené se studiem představují v průměru jen necelých 15%.

Graf č. 5: Kdo hradí náklady na studium



Graf č. 6: Možnost získat brigádu



Z výše uvedených grafů je zřejmé, že většině studentů hradí náklady rodiče, přičemž přibližně 1/3 z nich k tomu ještě pracuje, aby si zvýšila životní standard nebo získala dodatečné prostředky na vlastní potřeby, koníčky či zábavu. Na druhou stranu více než 15% studentů si část nákladů na studium musí hradit a 4 vysokoškoláci a 3 středoškoláci uvádějí, že si hradí všechny svoje životní náklady. Mezi studenty spíše převládá spokojenost s možností získat brigádu, na druhou stranu více než 1/3 studentů uvádí, že jsou s možností získat brigádu spíše nebo velmi nespokojeni. Mezi 19 studenty velmi nespokojenými s možností získat brigádu je 7, jejichž životní náklady hradí rodiče, zbývající si část nákladů na studium nebo část životních nákladů hradí sami.

3.7 Doprava

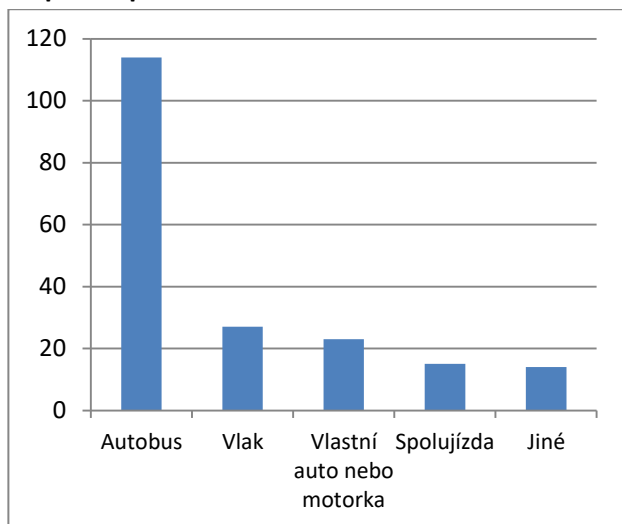
Problematice dopravy je v průzkumu věnována značná pozornost, mimo jiné i proto, že v průběhu jiných analytických prací se ukázalo, že doprava je dle vnímání mnohých významným problémovým tématem. Otázky vztahující se k dopravě jsou rozděleny do následujících okruhů:

- Cestování do a z Českých Budějovic
- Módy dopravy užívané pro cestování ve městě samém
- Vnímání dopravy v místě školy
- Hodnocení MHD

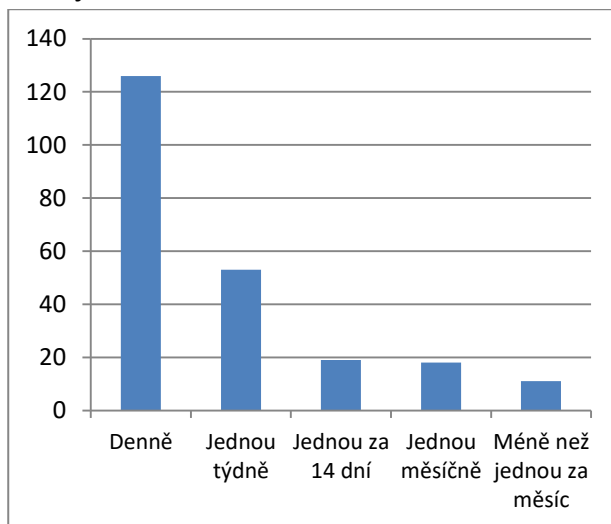
Ze vzorku respondentů 111 uvedlo, že žijí v Českých Budějovicích a další respondenti žijí v obcích, které leží v těsném zázemí Českých Budějovic (nebo i poněkud vzdálenějším, např. Hluboká n. Vlt.), které jsou obsluhovány MHD. I tito jsou považováni za dojíždějící a sami respondenti zcela

neodlišovali, zdali dojíždějí z okolí Českých Budějovic nebo z okrajových částí samotného města. Proto dojízdka autobusem zahrnuje také dojízdku MHD, a to i z okrajových částí města.

Graf č. 7: Dojízdka do Českých Budějovic – použitý dopravní prostředek



Graf č. 8: Frekvence cestování z a do Českých Budějovic

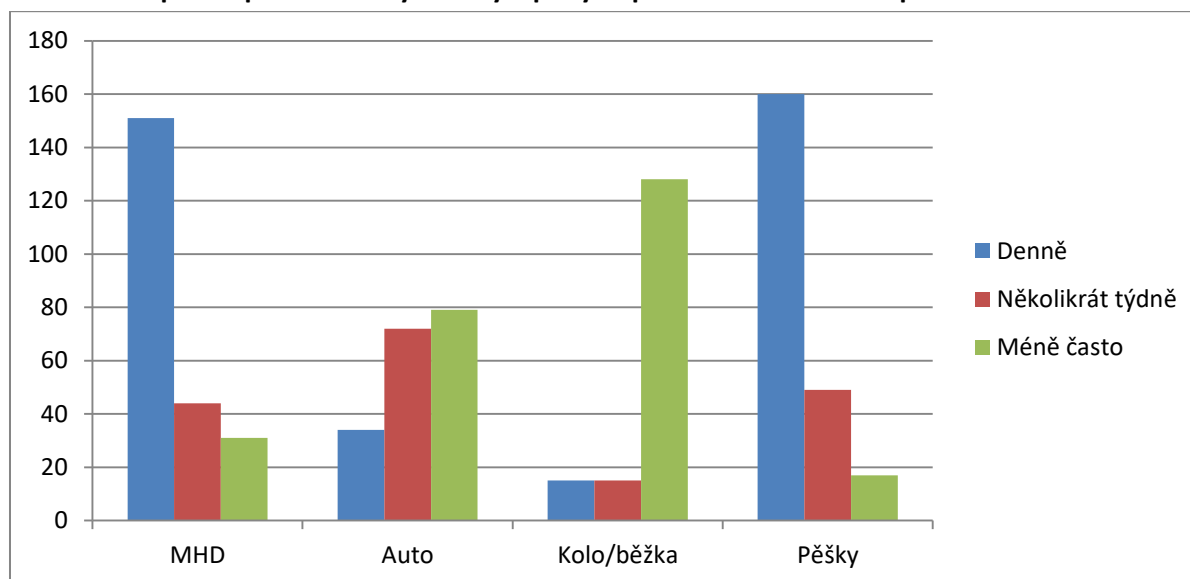


Studenti nejčastěji používají k cestování do Českých Budějovic autobus. Do tohoto počtu je třeba zahrnout i MHD a dojízdku z okrajových částí města, protože na otázku „Jaký dopravní prostředek nejčastěji používáte při cestě do Českých Budějovic (pouze pro mimobudějovické)“ odpovídali také studenti, kteří uváděli jako svoje bydliště České Budějovice. Jiné módy dopravy jsou využívány řádově méně. V kategorii „jiné“ byly mimo odpovědi „kombinace vlaku a autobusu“ (4 případy) nebo „pěšky“ (2 případy, které se vztahují zřejmě na docházení okrajových částí města), také odpovědi „lod“ či „létající koště“, jimž netřeba přikládat váhu.

Značné množství respondentů uvedlo, že cestuje denně z nebo do Českých Budějovic. Sem patří nejen denně dojíždějící studenti, ale také studenti, kteří naopak z Českých Budějovic pravidelně vyjíždějí. I v tomto případě je třeba vzít v úvahu, že do kategorie „Mimo České Budějovice“ pravděpodobně spadají také okrajové části města či obce, ležící těsně za administrativní hranicí Českých Budějovic. Téměř 80% dotázaných cestuje do nebo z Českých Budějovic nejméně jednou týdně, z nich větší část každý den. To ukazuje na značnou potřebu zejména dopravy na kratší vzdálenosti, která je využívána pro denní cestován.

Následující graf ukazuje, že k pohybu po městě dotázaní studenti nejčastěji využívají MHD nebo chodí pěšky. Poněkud překvapivě málo často studenti uváděli, že jezdí na kole, resp. frekvence použití kola patří mezi nejnižší. To může být způsobeno jak životním stylem studentů a jejich zvyklostmi, tak nedostatečnou infrastrukturou pro tento druh dopravy, která by jej učinila atraktivnějším. Téměř 30% dotázaných uvádělo, že několikrát týdně jezdí také autem, což spolu s téměř 15% respondentů, kteří uvedli, že autem jezdí denně, znamená, že studenti patrně přispívají k zatížení města automobilovou dopravou způsobem, který není zanedbatelný.

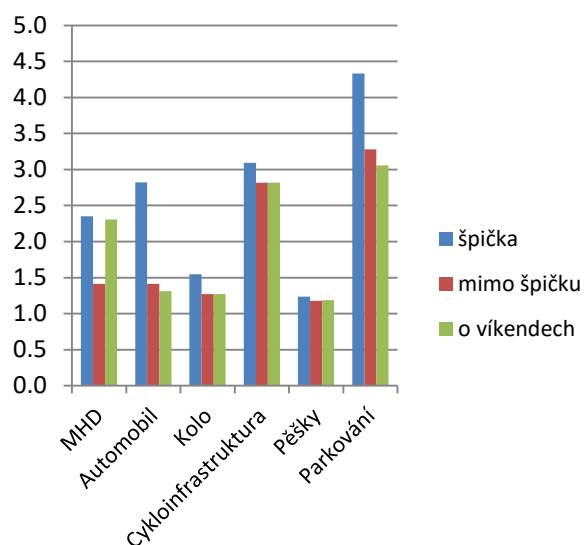
Graf č. 9: Dopravní prostředek využívaný k pohybu po městě a frekvence použití



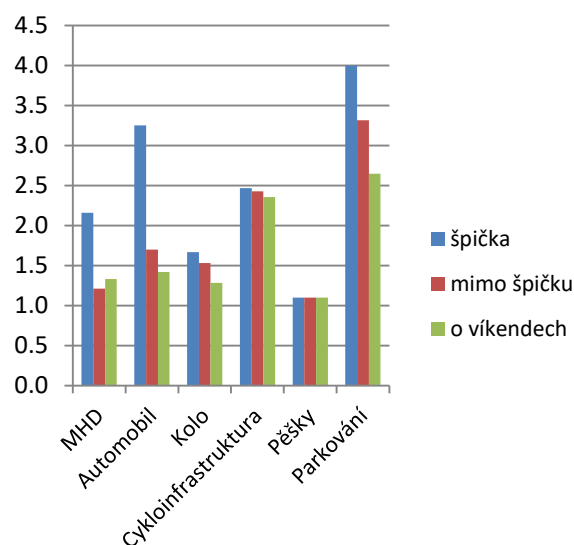
Další skupina otázek směřovala na spokojenost s různými druhy dopravy v místě školy. Tázali jsme se na dostupnost MHD/VHD, automobilem, kolem nebo pěšky, na vybavenost/dostupnost cykloinfrastruktury a také na možnost parkování. Otázky byly členěny podle času na špičku, mimo špičku a o víkendech. Za místo školy byla považována městská čtvrť, v níž škola leží, a odpovědi se vztahují k této čtvrti. Město bylo členěno do 23 částí, z nichž však jen čtyři vykázaly větší četnost odpovědí: Jádru (lokality Historické jádro, Sokolský ostrov, V Háječku, Dlouhá louka) – 19 odpovědí, Vídeňská čtvrť (lokality Lannova, Kasárenská, Havlíčkova kolonie, U Novohradské) – 21 odpovědí, Pražská čtvrť (lokality Na Sadech, Za Poliklinikou, U Pekárenské) – 85 odpovědí a Suché Vrbné - předměstí (lokality Suché Vrbné, Pětidomí, U Rybníčku, V Hluboké cestě, Pohůrka, U Dobrovodského potoka, Suché Vrbné - průmyslový obvod, Nádraží) – 76 odpovědí.

Graf č. 10: Spokojenost s různými druhy dopravy či doprav. infrastruktury v různých časech – průměrné hodnocení*

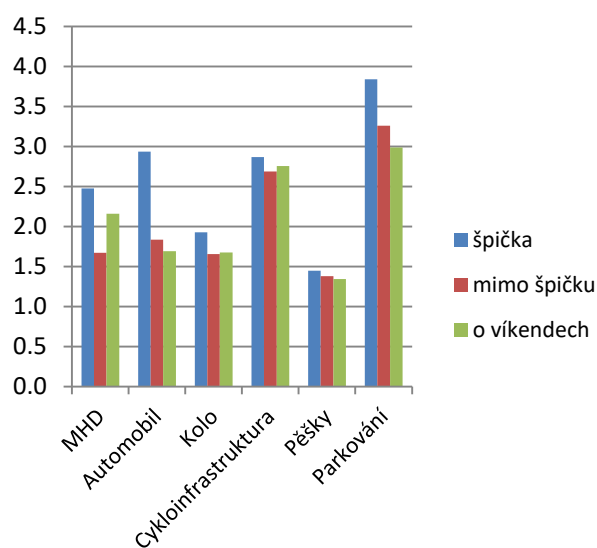
Jádro



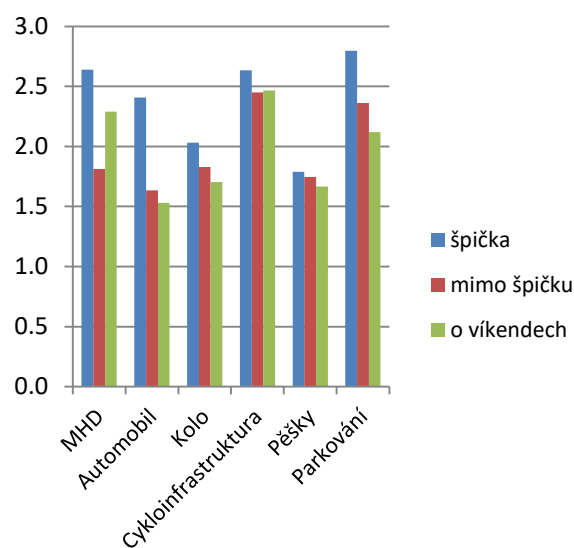
Vídeňská čtvrť



Pražská čtvrť



Suché Vrbné



* 1 = nejlepší, 5 = nejhorší

Z výše uvedených grafů za vybrané čtvrti je vidět, že velmi špatně jsou hodnoceny možnosti pro parkování ve čtvrtích Jádro, Vídeňská a Pražská čtvrť, přičemž o víkendech je něco lepší situace ve Vídeňské čtvrti a ještě lépe je hodnoceno parkování v Suchém Vrbném v době mimo špičku a o víkendech. Avšak zde je o něco lepší známka i pro parkování ve špičce.

Dostupnost cyklo dopravou je hodnocena pozitivně v části Jádro města, ve Vídeňské i Pražské čtvrti, avšak jejich infrastruktura pro cyklo dopravu, tj. cyklostožany, je hodnocena výrazně hůře, a stejně je tomu tak ve čtvrti Suché Vrbné. To může být jeden z důvodů, proč studenti málo využívají k dopravě po městě bicyklů, jak se ukázalo v odpovědích na otázku „Jaký druh dopravního prostředku využíváte pro pohyb ve městě“, kde mělo kolo nejmenší četnost využití.

Dostupnost automobilem je vnímána jako horší nebo špatná ve špičce v částech města Vídeňská a Pražská čtvrť i Jádru, a jen o něco lépe v Suchém Vrbném, zatímco v době mimo špičku se vnímání dostupnosti automobilem zdá být vcelku příznivé s průměrnými známkami kolem 1,5 ve všech čtyřech částech města. Lze předpokládat, že do vnímání horší dostupnosti uvedených čtvrtí se promítá nejen komplikované dopravní situace a pomalý průjezd městem v době velkého provozu ve špičce, ale do jisté míry také obtíže s parkováním uváděné výše.

Dostupnost uvedených čtvrtí MHD ve špičce je vnímána jako průměrná se známkou kolem 2,5 s malou výjimkou Vídeňské čtvrti, která je hodnocena o trochu lépe. Hodnocení dostupnosti MHD o víkendech je celkově o trochu lepší než ve špičce s výjimkou Vídeňské čtvrti, jejíž dostupnost je hodnocena známkou 1,3 a ve všední den mimo špičku dokonce známkou 1,2. Podobně i ostatní čtvrti jsou ve všední dny mimo špičku považovány za dobře dostupné MHD se známkami ve částech Jádru – 1,4, Vídeňská čtvrť 1,2, Pražská čtvrť 1,7 a Suché Vrbné 1,8.

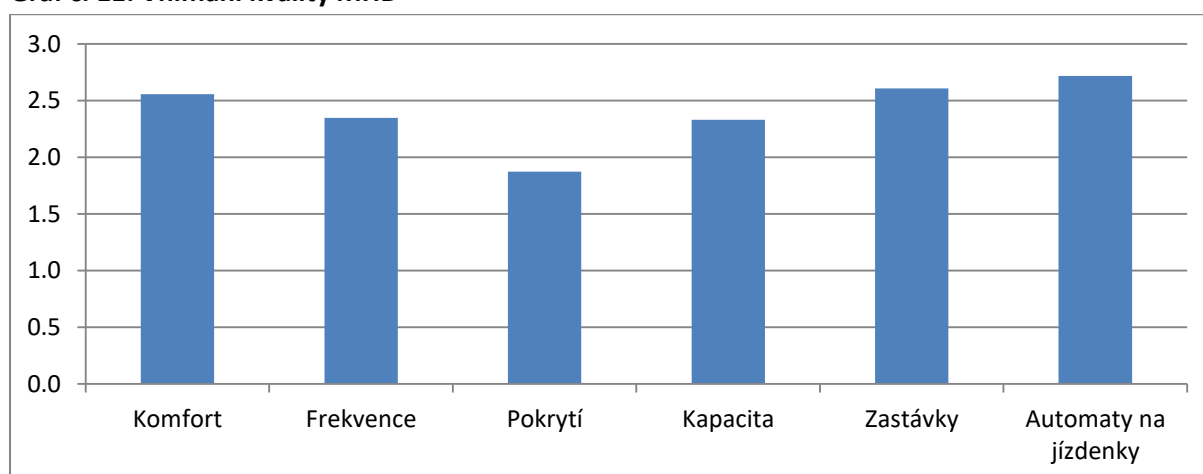
Pěší dostupnost všech čtyř městských částí lze považovat za dobrou, a to i v případě Suchého Vrbného, které je z nich podle pěší dostupnosti hodnoceno známkou nejhorší a dosahuje 1,7 či 1,8.

Průzkum se zabýval také názory studentů na kvalitu MHD, která byla hodnocena ze šesti hledisek:

- Komfort dopravy
- Frekvence/interval spojů
- Pokrytí města sítí MHD
- Kapacita spojů
- Vybavení a vzhled zastávek
- Dostupnost automatů na jízdenky

Z většiny uvedených hledisek je městská hromadná doprava ve městě hodnocena průměrně, za výrazně lepší než průměrnou se známkou 1,9 je považováno pokrytí města MHD.

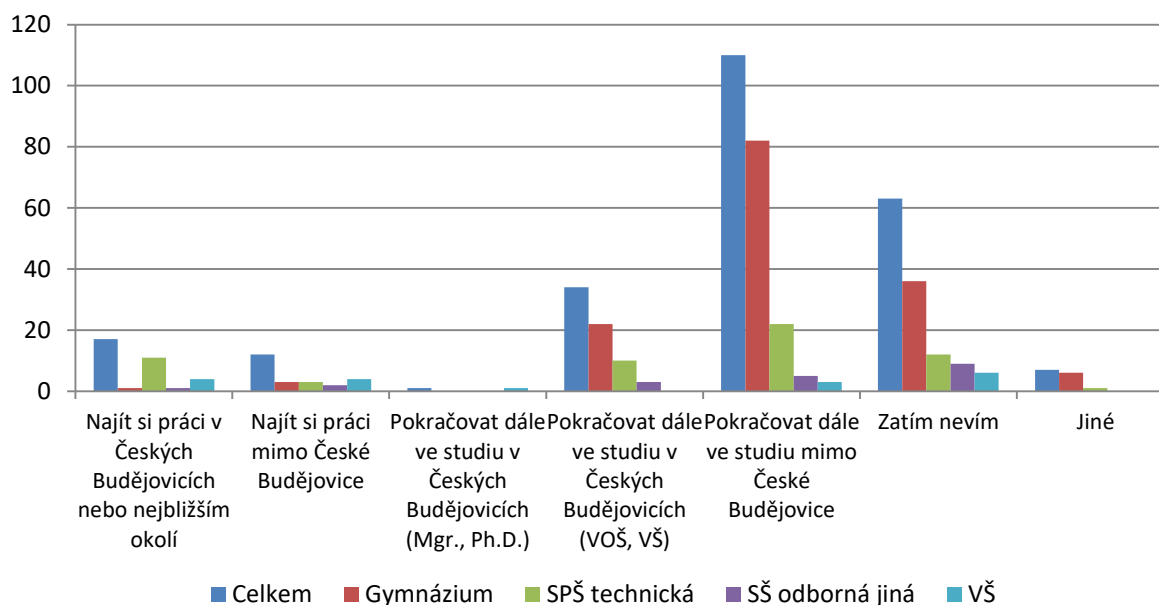
Graf č. 11: Vnímání kvality MHD



3.8 Budoucnost

Otázky na další záměry či budoucí výhledy studentů se týkaly jednak jejich rozhodování o tom, zdali si najdou práci a kde nebo půjdou dále studovat a kam, dále toho, jak vnímají možnost profesního uplatnění v Českých Budějovicích a blízkém okolí a jak vnímají dostupnost bydlení ve městě.

Graf č. 12: Další záměry po studiu

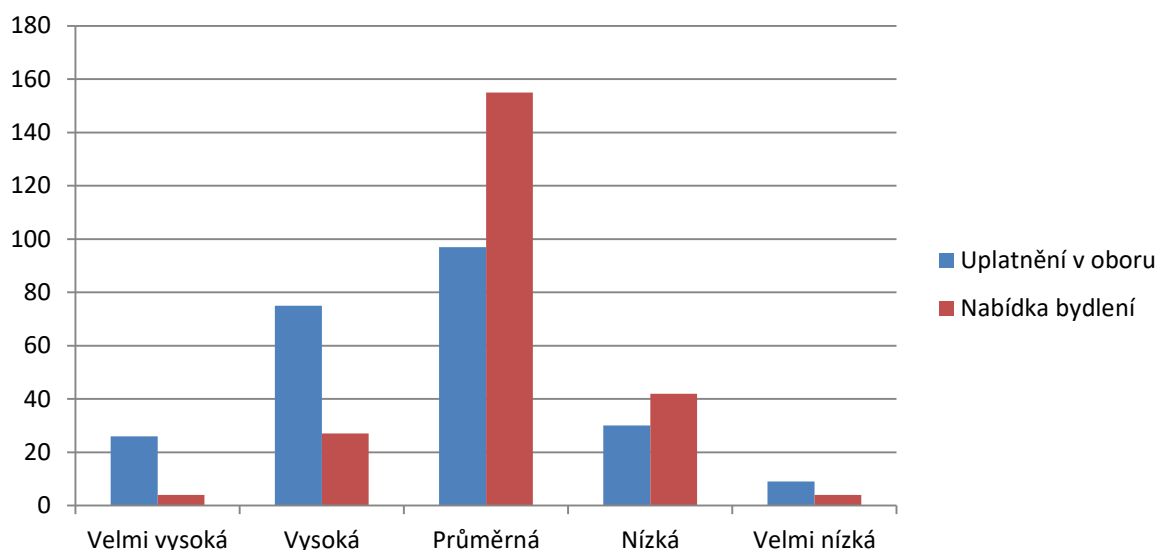


Graf ukazuje, že dále pracovat po dokončení školy plánuje jen velmi málo studentů. Přestože v souboru odpovědí dominovali studenti středních škol, v jejichž případě lze zájem o další studium předpokládat, je i množství studentů např. odborných či technických středních škol, kteří by mířili přímo do zaměstnání velice malé. Jakkoliv se jedná o záměry studentů, je zřejmé, že nelze příliš počítat s tím, že by středoškoláci technického směru nastupovali ve větší míře do zaměstnání ve firmách v Českých Budějovicích a v blízkém okolí a doplňovali tak nedostávající se pracovní síly. Průzkum, přestože má formu ankety a není statisticky validní, přesto ukazuje, že zájem středoškoláků o to začít po skončení střední školy pracovat je malý a chybějící pracovní síly je třeba hledat nejen v této skupině, ale také ve skupině absolventů VŠ.

Velká část (cca 60%) studentů středních škol chce dále pokračovat ve studiu, jen menší část z nich v Českých Budějovicích, většina míří mimo, nejčastěji do Prahy, deset dotázaných zvažuje studium v zahraničí. Lze předpokládat, že i mnoho nerozhodnutých studentů bude dále mířit na vysokou školu.

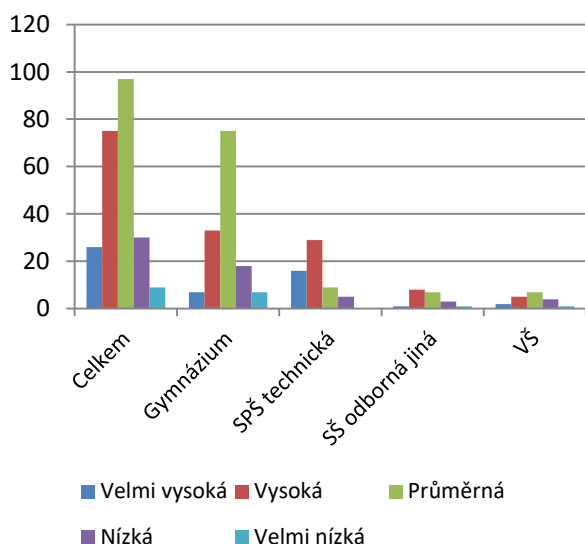
Ochotu studentů zůstat ve městě, či spíše se do něho po studiu vrátit, může významně ovlivnit možnost získat zajímavé zaměstnání v místě či blízkém okolí a také možnost získat bydlení. Názory na to, jaké jsou příležitosti uplatnění pro studenty v oborech, které studují nebo o které se zajímají a názory na dostupnost či nabídku bydlení pro mladé lidi, kteří mají ve městě práci ukazuje následující graf.

Graf č. 13: Možnost získat bydlení a uplatnit se v oboru v Českých Budějovicích

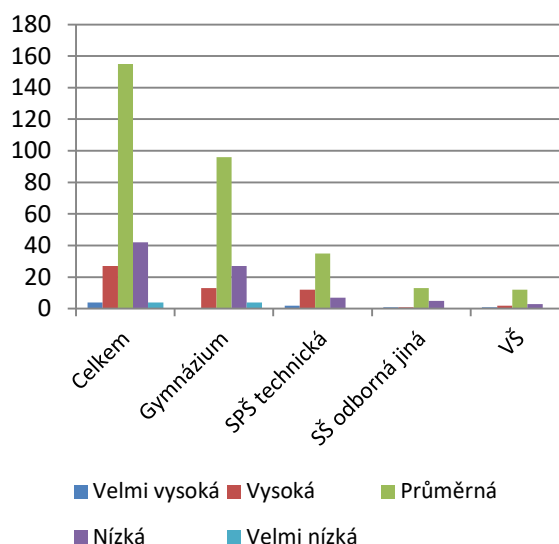


Možnost uplatnit se v oboru je hodnocena mnohem příznivěji než nabídka bydlení pro mladé lidi. Následující grafy ukazují, že panují určité rozdíly podle druhů škol, uplatnitelnost na místním trhu práce hodnotí příznivě mnohem větší podíl studentů technických škol než je tomu v případě ostatních škol. To naznačuje, že studenti technických škol si jsou více vědomi nabídky pracovních míst v jejich oboru. Dostupnost bydlení je hodnocena nadpoloviční většinou studentů všech škol jako průměrná, mezi studenty gymnázií se častěji vyskytuje názor, že dostupnost bydlení pro mladé lidi, kteří mají v Českých Budějovicích práci je nízká či velmi nízká.

Graf č. 14: Možnost uplatnit se na trhu práce v Českých Budějovicích podle typu školy



Graf č. 15: Možnost uplatnit se na trhu práce v Českých Budějovicích



Na následujícím grafu je přehled faktorů a jejich významnosti pro rozhodnutí studentů zůstat dále po skončení studia ve městě.

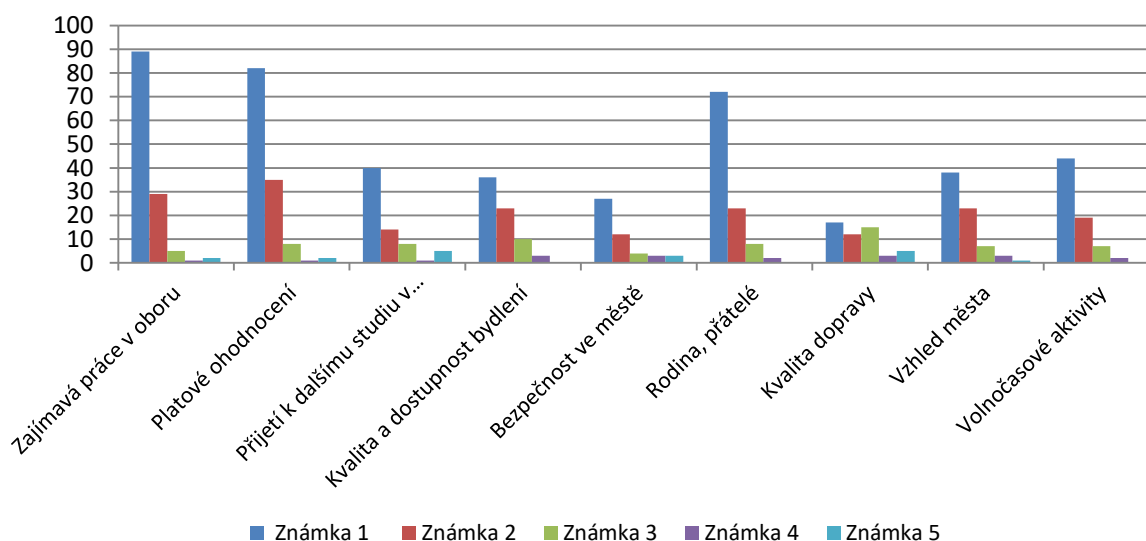
Tabulka 4 Průměrná známka daná jednotlivým faktorům ovlivňujícím rozhodnutí zůstat po skončení studia ve městě

(1 = nejlepší, 5 = nejhorší)

Zajímavá práce v oboru	Platové ohodnocení	Přijetí k dalšímu studiu v místě	Kvalita a dostupnost bydlení	Bezpečnost ve městě	Rodina, přátelé	Kvalita dopravy	Vzhled města	Volnočasové aktivity
1,40	1,48	1,78	1,72	1,84	1,43	2,37	1,69	1,54

Průměrné známky přisuzované jednotlivým faktorům se liší nevýznamně, s výjimkou kvality dopravy, jíž dotázaní příliš velký význam nepřisuzují ve srovnání s ostatními faktory. Lépe o významu jednotlivých faktorů vypovídá četnost jednotlivých známek, resp. Vůbec četnost vybraných faktorů se známkami 1 a 2, které jsou patrné z následujícího grafu.

Graf č. 16: Faktory ovlivňující rozhodnutí, zda po studiu zůstat ve městě



Z grafu vyplývá, že největší význam pro rozhodnutí zůstat ve městě má pro studenty nabídka zajímavé práce v oboru a dobrý plat. Tyto dva faktory jsou následovány vlivem rodiny a přátel, ostatním faktorům přisuzuje větší význam jen necelých 20% respondentů. Četnost výběru faktorů znovu potvrdila malou důležitost vlivu kvality dopravy na rozhodnutí zůstat ve městě či se do něj vrátit. Je snad třeba zdůraznit, že ani kvalita a dostupnost bydlení nehrají nijak dominantní roli. Jelikož studenti v jiné otázce odpovídali, že dostupnost bydlení pro mladé je spíše průměrná, zdá se, že to nemusí hrát při rozhodování studentů větší roli. Nutno ovšem poznamenat, že větší část respondentů jsou studenti střední školy, kteří zatím nemají naléhavou potřebu získat vlastní bydlení a mohou tak tento faktor podceňovat kvůli nedostatku zkušeností.

3.9 Co je možné zlepšovat

Na závěr průzkumu jsme se tázali studentů, co jim ve městě chybí nebo v širším smyslu co shledávají ve městě obzvláště negativním, co zde shledávají obzvláště pozitivním a co by se ve městě mělo či mohlo zlepšit. Odpovědi byly velmi rozmanité a zahrnovaly jak obecná tvrzení, např. „Mámě tu pěkné památky, hotely, restaurace, kulturní budovy, obchodní domy“, tak specifické či konkrétní požadavky, např. „Kulturní akce během roku, obzvlášť během léta město neskutečně žije. Nejvíce si užívám

Budějovický majáles, hrozně to dává městu atmosféru, kterou jsem předtím necítila“. Tvrzení nelze snadno zobecnit, z kladných hodnocení jsou přece jen četnější názory zdůrazňující památky, kulturu a venkovní kulturní aktivity, zejména v létě, celkovou přívětivost města, vzhled historické části města, řeku a zelené plochy. Mezi negativními hodnoceními se často objevovaly stížnosti na méně přizpůsobivé občany, na bezpečnost ve městě, místní znečištění, na zácpy v dopravě a obtíže s parkováním, ale také na kulturní akce pro mladé v obecném smyslu a koncerty zvláště. To je také ve shodě s hodnocením kulturních a volnočasových příležitostí v jiné části průzkumu.

Jednotlivá tvrzení není možné uvádět v celém výčtu, následující jsou proto jen výběrem zajímavějších či podnětných, spíše specifických tvrzení.

Pozitivní stránky města Českých Budějovic:

- Na "malé" město je zde velký prostor pro kulturu.
- Festivaly. Majáles, Literatura žije..., Stromovka, Knihovna, MHD
- Mám ráda historické jádro města, zastoupení restaurací, kaváren, klubů,...
- Dostatek zelených ploch. řeka jako součást města, spolehlivá MHD
- Poměrně veliký výběr škol s různým zaměřením. Vcelku ucházející doprava z centra i do okolních vesnic
- Studenti jsou hodně aktivní a zapojují se do aktivit a akcí pro město. Město by jim v tomto ohledu mělo vycházet vstříc. Určité lokality nejsou úplně čisté a bezpečné. Využití v ČB není špatné, ale není ani dobré. Určitě je co zlepšovat a více kultury by neuškodilo.
- Skvělá autobusová dostupnost, mnoho způsobů na využití volného času, mnoho obchodů a služeb poskytovaných ve městě
- Přírodní podmínky města České Budějovice, soutok dvou řek - Vltavy a Malše.
- Příjemné kavárny, kulturní rozmanitost (divadla), cenově i chuťově dobré jídlo pro studenty (Hladový Vokno, pizza u černé věže)
- Z pohledu studenta, je to určitě kvalita studia, rozmanitost volno časových aktivit. Celkově se dá říci, že České Budějovice jsou studentským městem, a tak se snaží studentům pobyt zde zpříjemňovat. Mám na mysli studentské akce, zlevněné vstupné pro studenty do divadla apod.

Negativní stránky města:

- Parkování. Rychlost dopravy ve špičce - chybí obchvat a důležité propojovací komunikace. Doprava - absence obchvatu města, každodenní zácpy, spojení s Prahou je mizerné, cyklostezky vedou jen podél řek, např. do čtvrti Suché Vrbné žádná, příliš mnoho semaforů ve městě
- Přístup města k organizování akcí studenty, nepodporují je dostatečně.
- Socha Přemysla Otakara na sádkách je trochu fádni. Stav nádražní budovy, po setmění tu není radno vyčkávat.
- Bezpečnost, spíše večer.
- MHD jezdí málo často do odlehlejších částí, popřípadě nejedí na konečné zastávky.
- Slabší MHD během dopravní špičky a slabé intervaly do 2. zóny.
- Nepořádek, který vytvářejí jisté skupinky občanů, zejména v okolí Lannovy třídy a nádraží, obtěžování kolemjdoucích a hrubé chování.

- Malé propojení cyklistické infrastruktury
- Nedostatek kulturních akcí/muzeí, apod.. Ne moc velká šance sehnat si dobře placenou práci.
- Absence prostor, kde by se člověk mohl sejit se svými přáteli - nekuřácké, cenově dostupné, příjemné
- Málo hudebních akcí, koncertů.

Co by se ve městě mělo zlepšit:

- Lepší studentské bydlení. Drahé koleje, sehnat podnájem a platit byt z brigády při studiu, i ve dvou, není možné. Také bych ocenila více kulturních akcí a lepší propagaci kulturních událostí ve městě.
- Uskutečňováním vzdělávacích akcí mimo školní budovy, podporou pro využití učiva v praxi / pro praktickou výuku. Posunutím ranního vyučování o hodinu později.
- Více partnerů, kteří by byli ochotni spolupracovat s naší školou.
- Lepší spolupráce s vedením univerzity a dalších vysokých škol.